



แนวทางการปฏิบัติงาน
จากการศึกษาวิธีปฏิบัติที่ดี
ในการแลกเปลี่ยนเรียนรู้การประกันคุณภาพ
ของ
สถาบันวิจัยวิทยาศาสตร์และเทคโนโลยี
มหาวิทยาลัยเชียงใหม่
และ
กองบริหารงานวิจัย มหาวิทยาลัยมหิดล

จัดทำโดย คณะทำงานประกันคุณภาพการศึกษา
สถาบันวิจัยวิทยาศาสตร์และเทคโนโลยี
มหาวิทยาลัยเชียงใหม่
กุมภาพันธ์ ๒๕๕๕

คำนำ

สถาบันวิจัยวิทยาศาสตร์และเทคโนโลยีได้จัดโครงการศึกษาเทียบเคียงการประกันคุณภาพด้านการบริหารงานวิจัย ด้านการวิจัย และด้านการบริการวิชาการ ณ กองบริหารงานวิจัย มหาวิทยาลัยมหิดล ศาลายา จ.นครปฐม เมื่อวันที่ ๓ สิงหาคม ๒๕๕๔ ผู้เข้าร่วมศึกษาเทียบเคียงประกอบด้วย ผู้บริหาร คณะกรรมการประกันคุณภาพ บุคลากรสายวิชาการ (นักวิจัย) และบุคลากรสายปฏิบัติการ จำนวน ๒๒ คน โดยมีวัตถุประสงค์เพื่อให้ผู้เข้าร่วมศึกษาเทียบเคียงได้แลกเปลี่ยนเรียนรู้ ศึกษาวิธีปฏิบัติที่ดี (Good Practice) เพื่อจัดทำเป็นแนวทางปฏิบัติงานและนำมาประยุกต์ใช้ในการพัฒนาสถาบันฯ ซึ่งมุ่งเน้นประเด็นที่สอดคล้องกับพันธกิจหลักของสถาบันฯ ได้แก่ ด้านการบริหารการวิจัย ด้านสารสนเทศงานวิจัย ด้านการพัฒนาศักยภาพนักวิจัย และด้านการบริหารจัดการครุภัณฑ์วิจัย โดยการแบ่งกลุ่มการเข้าศึกษาแลกเปลี่ยนเรียนรู้ตามกลุ่มงานหรือตามความสนใจของผู้เข้าร่วมศึกษาเทียบเคียง

การจัดทำหนังสือฉบับนี้จัดทำขึ้นโดยความร่วมมือของคณะกรรมการประกันคุณภาพทุกท่าน ซึ่งได้ประยุกต์มาจากการเรียนรู้ Good Practice มีวัตถุประสงค์เพื่อใช้เป็นแนวทางปฏิบัติงาน เพื่อปรับปรุงพัฒนาการดำเนินงานให้ดียิ่งขึ้น

ทำยนี้ ขอขอบคุณกองบริหารงานวิจัย มหาวิทยาลัยมหิดล ที่ได้ให้ความอนุเคราะห์การเข้าศึกษาเทียบเคียงและแลกเปลี่ยนเรียนรู้ซึ่งกันและกัน และขอขอบคุณคณะผู้บริหารสถาบันฯ ที่ให้คำแนะนำปรึกษาอย่างดียิ่ง



(รองศาสตราจารย์ ดร. ชนพร สุปรียศิลป์)

ผู้อำนวยการสถาบันวิจัยวิทยาศาสตร์และเทคโนโลยี

สารบัญ

	หน้า
คำนำ	ก
สารบัญ	ข
บทที่ ๑ บทนำ	๑
บทที่ ๒ แนวทางการบริหารและส่งเสริมการวิจัย	๔
บทที่ ๓ แนวทางการพัฒนาค้นคว้าข้อมูลและเผยแพร่ข้อมูลการวิจัย	๑๔
บทที่ ๔ แนวทางการพัฒนาศักยภาพนักวิจัย	๑๘
บทที่ ๕ สรุปและข้อเสนอแนะ	๒๑
บรรณานุกรม	๒๓/
ภาคผนวก	
ภาคผนวก ๑ รูปภาพกิจกรรมศึกษา/แลกเปลี่ยนเรียนรู้/จัดทำแนวปฏิบัติที่ดี	๒๔
ภาคผนวก ๒ รายชื่อผู้เข้าร่วมกิจกรรมศึกษา/แลกเปลี่ยนเรียนรู้/จัดทำแนวปฏิบัติที่ดี	๒๙
ภาคผนวก ๓ โครงการศึกษาเทียบเคียง	๓๐
ภาคผนวก ๔ รายชื่อผู้จัดทำ	๓๓

บทที่ ๑

บทนำ

กองบริหารงานวิจัย มหาวิทยาลัยมหิดล จัดตั้งขึ้นเพื่อรองรับการขยายตัวของกิจการวิจัยของมหาวิทยาลัยมหิดล ซึ่งปัจจุบันมีงานวิจัยสาขาต่างๆ เพิ่มมากขึ้น โดยให้ความสำคัญกับการวิจัยควบคู่กับการผลิตบัณฑิต เพื่อก้าวสู่การเป็นมหาวิทยาลัยวิจัยในอนาคต และเป็นการสนับสนุนนโยบายการวิจัยของมหาวิทยาลัย ส่งเสริมให้มีการวิจัยและพัฒนาวิทยาการ พร้อมทั้งเทคโนโลยีสาขาต่างๆ อย่างต่อเนื่องและครบวงจร เพื่อเสริมสร้างองค์ความรู้ ประสบการณ์การเรียนการสอน ความก้าวหน้าทางวิชาการ การขึ้นนำการพัฒนาการแก้ปัญหาที่สำคัญของชาติ และให้สอดคล้องกับแผนพัฒนาการศึกษา ระดับอุดมศึกษา โดยมีวิสัยทัศน์คือ “มุ่งการเป็นผู้นำในการพัฒนาการบริหารจัดการงานวิจัยในประเทศไทย พันธกิจหลักในการพัฒนางานวิจัยของมหาวิทยาลัยมหิดลให้ ก้าวสู่การเป็นมหาวิทยาลัยอันดับ ๑ ใน ๑๐๐ ของมหาวิทยาลัยโลก ในปี ๒๐๑๕ เพื่อรองรับยุทธศาสตร์การสร้างความเป็นเลิศในการวิจัย (Research Excellence)”

ดังนั้น กองบริหารงานวิจัยจึงเป็นหน่วยงานกลางด้านการวิจัยของมหาวิทยาลัยมหิดลที่เชื่อมโยงประสานงานระหว่างนักวิจัยกับแหล่งทุนวิจัย หน่วยงานภาครัฐและภาคเอกชนทั้งภายในและต่างประเทศ ให้คำปรึกษาแนะนำ และให้บริการแก่บุคลากรเกี่ยวกับขั้นตอนต่าง ๆ ในการขอทุนสนับสนุน วิเคราะห์ ประเมินผลงานของอาจารย์และนักวิจัยที่ได้รับทุนจากมหาวิทยาลัยมหิดล รวมทั้งพัฒนาศักยภาพ และความเข้มแข็งด้านการวิจัยของอาจารย์และนักวิจัยในสาขาต่าง ๆ โดยเพื่อให้บรรลุตามพันธกิจหลักดังที่กล่าวมาข้างต้น กองบริหารงานวิจัย มหาวิทยาลัยมหิดล มีหน้าที่ดำเนินงาน ดังนี้

๑. เพิ่มประสิทธิภาพของมหาวิทยาลัยในการบริหารจัดการ จัดสรรเงินทุนวิจัยที่มีอยู่อย่างคุ้มค่า
๒. แสวงหาหนทางในการเพิ่มศักยภาพ ความสามารถของบุคลากร เพื่อให้รับเงินทุนวิจัยจากแหล่งทุนภายนอกมากขึ้น
๓. วิเคราะห์ถึงสาขาวิจัยที่นักวิจัยในมหาวิทยาลัยมีความเข้มแข็ง มีขีดความสามารถสูง และให้การสนับสนุนอย่างจริงจัง
๔. ส่งเสริมและสร้างวัฒนธรรมการวิจัยให้กับบุคลากรในมหาวิทยาลัย พร้อมทั้งส่งเสริมให้บุคลากรมีความกระตือรือร้นในการทำวิจัย
๕. พัฒนาโครงสร้างการสนับสนุนการวิจัยของมหาวิทยาลัย
๖. ชี้แนะและขึ้นนำสาขางานวิจัยที่นักวิจัยในมหาวิทยาลัยควรพัฒนา เพื่อให้เป็นไปตามกระแสโลก นโยบายของประเทศ และของหน่วยให้ทุนวิจัย
๗. ประสานงานกับบัณฑิตวิทยาลัย ให้เป็นฐานในการสนับสนุนส่งเสริมการวิจัยและการพัฒนาคุณภาพงานวิจัยระดับบัณฑิตศึกษา
๘. กระตุ้นให้งานวิจัยประสบความสำเร็จในเวลาที่กำหนดอย่างมีประสิทธิภาพ

๙. ส่งเสริมให้มีการพัฒนาศักยภาพการเป็นผู้นำกลุ่มวิจัยที่ดีให้กับบุคลากรของมหาวิทยาลัย รวมถึงสร้างบรรยากาศการเป็นมหาวิทยาลัยวิจัย

๑๐. ส่งเสริมการสร้างเครือข่ายความร่วมมือระหว่างนักวิจัยในสาขาเดียวกันและระหว่างสาขา รวมถึงสนับสนุนงานวิจัยกับภาคเอกชนในลักษณะร่วมทุน เพื่อทำโครงการวิจัยร่วมสถาบัน

๑๑. ส่งเสริมความร่วมมือระหว่างนักวิจัยมหาวิทยาลัยมหิดลกับนักวิจัยต่างประเทศ เพื่อเสริมความสามารถในการแข่งขันระดับนานาชาติ

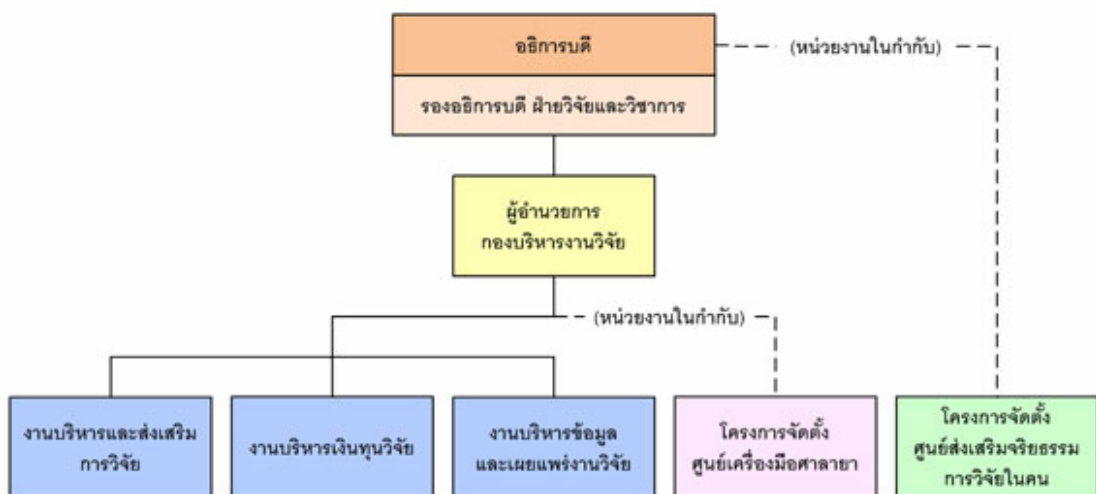
๑๒. จัดให้มีหน่วยงานดูแลผลประโยชน์ด้านการวิจัย

๑๓. บริหารจัดการฐานข้อมูลการวิจัยให้มีประสิทธิภาพ

โครงสร้างการบริหารของกองบริหารงานวิจัย มหาวิทยาลัยมหิดล

กองบริหารงานวิจัย มหาวิทยาลัยมหิดล มีโครงสร้างการบริหารคือ มีผู้อำนวยการกองบริหารงานวิจัยเป็นผู้บังคับบัญชาสูงสุด ทำหน้าที่บริหารงานในกองบริหารงานวิจัย กำกับดูแลโดยรองอธิการบดีฝ่ายวิจัยและวิชาการ โดยแบ่งงานออกเป็น ๓ งาน ได้แก่ งานบริหารและส่งเสริมการวิจัย งานบริหารทุนวิจัย และงานบริหารข้อมูลและเผยแพร่งานวิจัย นอกจากนี้ มีหน่วยงานในกำกับที่ดูแลโดยกองบริหารงานวิจัย ๑ ศูนย์ ได้แก่ โครงการจัดตั้งศูนย์เครื่องมือศาลายา และหน่วยงานในกำกับที่ขึ้นตรงต่ออธิการบดี แต่กองบริหารงานวิจัยได้รับมอบหมายให้เป็นที่เล็งในการจัดตั้งระยะแรก อีก ๑ ศูนย์ ได้แก่ โครงการจัดตั้งศูนย์ส่งเสริมจริยธรรมการวิจัยในคน ดังแสดงในแผนผังโครงสร้างการบริหารงานดังนี้

โครงสร้างการบริหาร



หน่วยงานในกำกับ หมายถึง หน่วยงานที่ปฏิบัติหน้าที่ที่มีส่วนเกี่ยวข้องกับกองบริหารงานวิจัย เพื่อเอื้อให้เกิดการพัฒนาสมรรถนะและศักยภาพกับประชาคมวิจัย

โดยที่ในระยะแรก อธิการบดี มอบหมายให้กองบริหารงานวิจัยเป็นที่เล็งในการจัดตั้งหน่วยงานและใช้อัตรากำลังของกองบริหารงานวิจัย

แผนการบริหารงานวิจัยและแหล่งทุนวิจัย

กองบริหารงานวิจัย มหาวิทยาลัยมหิดล ได้มีการกำหนดกลยุทธ์และตัวชี้วัดเพื่อใช้ในการบริหารงานวิจัยให้มีประสิทธิภาพ ดังนี้

กลยุทธ์	ตัวชี้วัด
๑. เพิ่มประสิทธิภาพของมหาวิทยาลัยในการบริหารจัดการจัดสรรเงินทุนวิจัยที่มีอยู่อย่างคุ้มค่า	๑.๑ จำนวนนักวิจัยที่ได้รับทุนวิจัย ๑.๒ จำนวนข้อเสนอโครงการวิจัยที่ได้รับทุน ๑.๓ จำนวนบุคลากรที่ทำวิจัยทุกระดับ
๒. แสวงหาหนทางในการเพิ่มศักยภาพให้บุคลากรของมหาวิทยาลัยสามารถแข่งขันเพื่อให้ได้ทุนวิจัยจากแหล่งเงินทุนภายนอก	๒.๑. จำนวนเงินทุนวิจัยจากแหล่งเงินทุนภายนอก (ต่ออาจารย์ประจำทุกระดับ)
๓. วิเคราะห์ถึงสาขาวิจัยที่นักวิจัยในมหาวิทยาลัยมีความเข้มแข็ง มีขีดความสามารถสูง และให้มีการสนับสนุนการสร้างเครือข่ายวิจัยอย่างจริงจัง	๓.๑. จำนวนเครือข่ายกลุ่มวิจัยในมหาวิทยาลัย ๓.๒. จำนวนรางวัลผลงานวิจัย ๓.๓. จำนวนผลงานตีพิมพ์ (ต่อนักวิจัย)
๔. ยกย่องคนดี คนเก่ง และ ให้การสนับสนุน	๔. จำนวนบุคลากรที่ก้าวสู่ตำแหน่งวิชาการที่สูงขึ้น

โดยมีแหล่งทุนสนับสนุนการวิจัย ๓ แหล่ง และมีวิธีการบริหารเงินทุนวิจัยของแต่ละแหล่งทุน ดังนี้

แหล่งทุน	การจัดสรรทุนวิจัย
เงินงบประมาณแผ่นดิน	จ่ายเป็นงวด เงินงวดแรกจะจ่ายให้เมื่อโครงการวิจัยได้รับอนุมัติ งวดถัดไปจะจ่ายให้เมื่อหัวหน้าโครงการวิจัยส่งรายงานผลความก้าวหน้าของการวิจัยพร้อมรายงานแสดงการใช้จ่ายเงินงวดก่อนและมหาวิทยาลัยเห็นชอบแล้วสำหรับเงินงวดสุดท้าย ๑๐% มหาวิทยาลัยจะจ่ายให้เมื่อหัวหน้าโครงการส่งมอบรายงานการวิจัยฉบับสมบูรณ์แล้ว
เงินรายได้มหาวิทยาลัย	
เงินจากแหล่งทุนภายนอกในประเทศและต่างประเทศ	จ่ายตามเงื่อนไขของหลักเกณฑ์และมหาวิทยาลัยจัดเก็บอัตราค่าธรรมเนียม ๔% และให้ส่วนงาน >๖% จากงบโครงการวิจัยทั้งหมด

นโยบายการวิจัยโดยใช้เงินรายได้เพื่อส่งเสริมการวิจัย

กองบริหารงานวิจัย มหาวิทยาลัยมหิดล มีการสนับสนุนงบประมาณเงินรายได้ของมหาวิทยาลัย เพื่อสนับสนุนบุคลากรทั้งอาจารย์/นักวิจัยของมหาวิทยาลัยมหิดล โดยแบ่งเป็นทุนสนับสนุนในด้านต่างๆ เช่น การพัฒนาศักยภาพบุคลากร การพัฒนาการสร้างเครือข่ายวิจัย และการส่งเสริมการเผยแพร่และถ่ายทอดผลงานวิจัย เป็นต้น ดังแสดงรายละเอียดในแผนภาพถัดไป

๑. การพัฒนาศักยภาพอาจารย์



- ทุนสนับสนุนนักวิจัยพี่เลี้ยง (Mentorship)

๒. การสร้างบัณฑิตอาชีพนักวิจัย



- ทุนส่งเสริมการสร้างนักวิจัยรุ่นใหม่
- ทุนส่งเสริมนักวิจัยรุ่นกลาง
- ทุนสนับสนุนนักวิจัยหลังปริญญาเอก

๓. การพัฒนาการสร้างเครือข่าย
และเพิ่มศักยภาพในการแข่งขัน



- ทุนส่งเสริมโครงการวิจัยมุ่งเป้าหมาย
- ทุนส่งเสริมโครงการวิจัยร่วมทุน
- ทุนสนับสนุนการตั้งกลุ่มวิจัย (Research Cluster)

๔. การส่งเสริมการเผยแพร่และ
ถ่ายทอดงานวิจัย



- ทุนสนับสนุนอาจารย์และนักวิจัยไปเสนอผลงาน
ณ ต่างประเทศ

ทั้งนี้ ผลผลิตงานวิจัยที่มุ่งเน้น สามารถแบ่งออกเป็นกลุ่มใหญ่ๆ ได้แก่

๑. การตีพิมพ์ผลงานวิจัยลงในวารสารวิชาการระดับชาติ/นานาชาติ
๒. สิทธิบัตร/อนุสิทธิบัตร
๓. รูปแบบผลงานวิชาการอื่น ๆ

จริยธรรมการวิจัย (Ethics)

กองบริหารงานวิจัย มหาวิทยาลัยมหิดล ตระหนักว่า จริยธรรมการวิจัย เป็นสิ่งสำคัญในการพัฒนางานวิจัยให้มีคุณภาพและสามารถนำผลงานไปใช้ให้เกิดประโยชน์สูงสุดต่อมนุษยชาติ จึงให้ความสำคัญกับจริยธรรมการวิจัยใน ๔ ส่วนคือ

๑. จริยธรรมของนักวิจัย ใช้แนวทางปฏิบัติตาม “จรรยาบรรณนักวิจัย” ของคณะกรรมการสภาวิจัยแห่งชาติ หมายถึง หลักเกณฑ์ในการประพฤติปฏิบัติของนักวิจัยทั่วไป เพื่อให้การดำเนินงานวิจัยตั้งอยู่บนพื้นฐานของจริยธรรมและหลักวิชาการที่เหมาะสม ตลอดจนการประกันมาตรฐานของการศึกษาค้นคว้าให้เป็นไปอย่างสมศักดิ์ศรีและเกียรติภูมิของนักวิจัย ซึ่งประกอบด้วย แนวทางปฏิบัติ ๙ ข้อ ได้แก่ ๑) นักวิจัยต้องซื่อสัตย์และมีคุณธรรมในทางวิชาการและการจัดการ ๒) นักวิจัยต้องตระหนักถึงพันธกิจกรณีการทำวิจัยตามข้อตกลงที่ทำไว้กับหน่วยงานที่สนับสนุนการวิจัยและต่อหน่วยงานที่ตนสังกัด ๓) นักวิจัยต้องมีพื้นฐานความรู้ในสาขาวิชาการที่ทำวิจัย ๔) นักวิจัยต้องมีความรับผิดชอบต่อสิ่งที่ศึกษาวิจัย ไม่ว่าจะเป็นสิ่งมีชีวิตหรือไม่มีชีวิต ๕) นักวิจัยต้องเคารพศักดิ์ศรี และสิทธิของมนุษย์ที่ใช้เป็นตัวอย่างในการวิจัย ๖) นักวิจัยต้องมีอิสระทางความคิด โดยปราศจากอคติในทุกขั้นตอนของการทำวิจัย ๗) นักวิจัยพึงนำ

ผลงานวิจัยไปใช้ประโยชน์ในทางที่ชอบ ๘) นักวิจัยพึงเคารพความคิดเห็นทางวิชาการของผู้อื่น และ ๙) นักวิจัยพึงมีความรับผิดชอบต่อสังคมทุกระดับ

๒. จริยธรรมการวิจัยและทดลองในมนุษย์ หมายถึง แนวทาง/หลักเกณฑ์ด้านจริยธรรมเกี่ยวกับการศึกษา วิจัย และทดลอง ที่เกี่ยวข้องกับคน หรือมีการกระทำต่อคน รวมถึงการสัมภาษณ์ทางสังคมศาสตร์สิ่งแวดล้อม และการศึกษาทางสรีรวิทยาด้วย ซึ่งแบ่งเป็น ๓ ประเภทใหญ่ๆ ได้แก่ การวิจัยทางชีวเวชศาสตร์ การวิจัยทางสังคมศาสตร์ และการวิจัยระบาดวิทยา แนวทางหลักจริยธรรมในคน มี ๓ ประการ ได้แก่ ๑) หลักความเคารพในบุคคล ๒) หลักผลประโยชน์ และ ๓) หลักความยุติธรรม

๓. จริยธรรมในการเลี้ยงและใช้สัตว์เพื่องานวิจัย งานทดสอบ งานผลิตชีววัตถุ และงานสอน หมายถึง หลักเกณฑ์ที่ผู้ใช้สัตว์และผู้เลี้ยงสัตว์เพื่องานวิจัย งานทดสอบ งานผลิตชีววัตถุและงานสอน ในเชิงวิทยาศาสตร์และเทคโนโลยีทุกสาขายึดถือปฏิบัติ เพื่อให้การดำเนินงานตั้งอยู่บนพื้นฐานของจริยธรรม คุณธรรม มนุษยธรรม และหลักวิชาการที่เหมาะสม ตลอดจนเป็นมาตรฐานการดำเนินงานที่เป็นที่ยอมรับโดยทั่วกัน โดยมีแนวทางปฏิบัติ ๕ ข้อ ได้แก่ ๑) ผู้ใช้สัตว์ต้องตระหนักถึงคุณค่าของชีวิตสัตว์ ๒) ผู้ใช้สัตว์ต้องตระหนักถึงความแม่นยำของผลงานโดยใช้สัตว์จำนวนน้อยที่สุด ๓) การใช้สัตว์ป่าต้องไม่ขัดต่อกฎหมาย และนโยบายการอนุรักษ์สัตว์ป่า ๔) ผู้ใช้สัตว์ต้องตระหนักว่าสัตว์เป็นสิ่งมีชีวิตเช่นเดียวกับมนุษย์ และ ๕) ผู้ใช้สัตว์ต้องบันทึกข้อมูลการปฏิบัติต่อสัตว์ไว้เป็นหลักฐานอย่างครบถ้วน

๔. จริยธรรมการวิจัยทางชีวนิรภัย หมายถึง หลักเกณฑ์/แนวทางในการควบคุมดูแลความปลอดภัยของบุคลากรที่ดำเนินการวิจัยที่มีการใช้สิ่งมีชีวิตดัดแปลงพันธุกรรม รวมถึงการดำเนินงานเกี่ยวกับเชื้อจุลินทรีย์ก่อโรค และแมลงพาหะ ทั้งในห้องปฏิบัติการและภาคสนาม โดยใช้หลักเกณฑ์ตามแนวทางปฏิบัติเพื่อความปลอดภัยทางชีวภาพสำหรับการดำเนินงานด้านเทคโนโลยีชีวภาพสมัยใหม่และพันธุวิศวกรรม ของศูนย์พันธุวิศวกรรมและเทคโนโลยีแห่งชาติ สำนักงานพัฒนาวิทยาศาสตร์และเทคโนโลยีแห่งชาติ (สวทช.) และแนวทางปฏิบัติเพื่อความปลอดภัยทางชีวภาพ ของคณะกรรมการความปลอดภัยทางชีวภาพ มหาวิทยาลัยมหิดล ซึ่งมีหลักการสำคัญ ได้แก่ ๑) หลักการวิจัยและทดลองในห้องปฏิบัติการ ๒) หลักการวิจัยและทดลองในภาคสนาม ๓) หลักการประเมินความเสี่ยง และ ๔) ระดับการควบคุม

โครงการจัดตั้งศูนย์เครื่องมือกลางศาลายา (Salaya Central Instrument Facility : SCIF)

เนื่องจากคณะและสถาบันต่างๆ ที่เป็นหน่วยงานภายในของมหาวิทยาลัยมีการใช้เครื่องมือทางวิทยาศาสตร์คล้ายกัน กองบริหารงานวิจัย มหาวิทยาลัยมหิดลจึงได้มีโครงการจัดตั้งศูนย์เครื่องมือที่เป็นส่วนกลางในวิทยาเขตศาลายา เพื่อให้ทุกคณะและสถาบันมีโอกาสใช้เครื่องมือทางวิทยาศาสตร์ร่วมกันได้ ขณะนี้ได้เปิดให้ใช้บริการแล้ว โดยมีพื้นที่ประมาณ ๑๐๐๐ ตารางเมตร และมีบางส่วนอยู่ในระหว่างการปรับปรุงพื้นที่ โดยการจัดตั้งศูนย์เครื่องมือกลางดังกล่าวได้เกิดประโยชน์ตามวัตถุประสงค์ดังนี้

๑. เกิดกลไกการบริหารจัดการห้องปฏิบัติการเครื่องมือและครุภัณฑ์วิทยาศาสตร์ของมหาวิทยาลัยที่มีประสิทธิภาพ ลดความซ้ำซ้อน ใช้ทรัพยากรร่วมกันอย่างคุ้มค่าและเกิดประโยชน์สูงสุด

๒. ประหยัดงบประมาณและสามารถส่งเสริมการสร้าง ความเข้มแข็งด้านการเรียนการสอน การวิจัย และการบริหารวิชาการของมหาวิทยาลัยได้ในระยะยาว โดยเน้นให้นักศึกษา นักวิจัย และอาจารย์ เป็นผู้ได้รับผลประโยชน์ โดยได้ใช้อุปกรณ์ที่มีคุณภาพ เพื่อนำไปสู่การผลิตผลงานวิจัยและวิชาการที่มีคุณภาพ

๓. ส่งเสริมให้มีการจัดอบรม สัมมนา แลกเปลี่ยนความรู้ระหว่างนักวิจัยในด้านเทคโนโลยีของครุภัณฑ์ใหม่ๆ เป็นการถ่ายทอดเทคโนโลยีสู่สังคมความรู้

สำหรับแนวทางการดำเนินงานศูนย์เครื่องมือกลางนั้น ได้มีการดำเนินการตามประกาศมหาวิทยาลัยมหิดล เรื่อง อัตราค่าบริการเครื่องมือวิทยาศาสตร์และพื้นที่ศูนย์เครื่องมือศาลายา พ.ศ. ๒๕๕๓ และประกาศมหาวิทยาลัยมหิดล เรื่อง อัตราค่าบริการเครื่องมือวิทยาศาสตร์และพื้นที่ศูนย์เครื่องมือศาลายา พ.ศ. ๒๕๕๔ เพื่อกำหนดอัตราค่าบริการเครื่องมือวิทยาศาสตร์เพื่อใช้ดำเนินงานวิจัย หรือเพื่อการเรียนการสอน โดยเนื้อหาในประกาศดังกล่าวมีการกำหนดหลักเกณฑ์ที่สำคัญสรุปโดยย่อได้ ดังนี้

๑. ผู้รับบริการ ได้แก่ อาจารย์ นักวิจัย นักศึกษาของมหาวิทยาลัย บุคคลภายนอก รวมทั้งภาคเอกชน

๒. การกำหนดประเภทการใช้บริการแบ่งตามกลุ่มของการใช้เครื่องมือ/การใช้พื้นที่ ได้แก่

๒.๑ การใช้เครื่องมือด้วยตนเอง แบ่งเครื่องมือเป็น ๖ กลุ่ม คือ กลุ่มเครื่อง Spectrophotometer กลุ่มเครื่อง Bioscience Instrument กลุ่มเครื่อง Sample Preparation กลุ่มเครื่อง Microscope กลุ่มเครื่อง Freezer และกลุ่มบริการน้ำบริสุทธิ์สำหรับการทดลอง (กลุ่ม Water)

๒.๒ การเช่าพื้นที่ห้องปฏิบัติการและห้องสำนักงาน ประกอบด้วยค่าเช่าห้องนักวิจัย (ลักษณะห้องสำนักงาน) และค่าเช่าห้องปฏิบัติการวิจัยขนาดใหญ่ ขนาดกลาง และแบบเดี่ยว

๓. การกำหนดอัตราค่าบริการกำหนดตามผู้ใช้บริการแบ่งเป็น ๓ กลุ่ม ได้แก่

๓.๑ อัตราสำหรับบุคคลภายในมหาวิทยาลัยมหิดล คิดค่าบริการ ๕๐ % ของอัตราเต็ม

๓.๒ อัตราสำหรับบุคคลภายนอกที่เป็นภาครัฐ (รัฐวิสาหกิจ และหน่วยราชการอื่นๆ) คิดค่าบริการ ๘๐ % ของอัตราเต็ม

๓.๒ อัตราสำหรับบุคคลภายนอกที่เป็นภาคเอกชน (ธุรกิจเอกชน และบุคคลทั่วไป) คิดค่าบริการเต็มอัตรา

ดังมีตัวอย่างของการใช้บริการ ดังนี้

ประเภทการใช้บริการ	รายการ	อัตราค่าบริการ		
		บุคคลภายใน มหาวิทยาลัย	บุคคลภายนอก (ภาครัฐ)	บุคคลภายนอก (เอกชน)
การใช้บริการเครื่องมือด้วยตนเอง กลุ่มเครื่อง Sample Preparation	เครื่องปั่นแยกสาร ชนิดความเร็วสูง	๑๐๐ บาท/ชม.	๑๖๐ บาท/ชม.	๒๐๐ บาท/ชม.
การใช้บริการเช่าพื้นที่	ห้องนักวิจัย	๕,๐๐๐บาท/ห้อง/ เดือน	๘,๐๐๐บาท/ห้อง/ เดือน	๑๐,๐๐๐บาท/ ห้อง/เดือน
การใช้บริการเช่าพื้นที่	ห้องปฏิบัติการขนาดใหญ่	๒๕,๐๐๐บาท/ ห้อง/เดือน	๔๐,๐๐๐บาท/ ห้อง/เดือน	๕๐,๐๐๐บาท/ ห้อง/เดือน
	ห้องปฏิบัติการขนาด กลาง	๑๒,๕๐๐บาท/ ห้อง/เดือน	๒๐,๐๐๐บาท/ ห้อง/เดือน	๒๕,๐๐๐บาท/ ห้อง/เดือน
	ห้องปฏิบัติการเดี่ยว	๔,๐๐๐บาท/ห้อง/ เดือน	๖,๔๐๐บาท/ห้อง/ เดือน	๘,๐๐๐บาท/ ห้อง/เดือน

บทที่ ๒

แนวทางการบริหารและส่งเสริมการวิจัย

กองบริหารงานวิจัย มหาวิทยาลัยมหิดล เป็นหน่วยงานกลางเพื่อเชื่อมโยงประสานงานระหว่างนักวิจัยในมหาวิทยาลัยกับแหล่งทุนวิจัย และหน่วยงานภาครัฐและเอกชน ทั้งภายในและต่างประเทศ มีภารกิจหลักของกองบริหารงานวิจัยคือ ส่งเสริมการสร้างเครือข่ายความร่วมมือระหว่างนักวิจัยในสาขาเดียวกันและระหว่างสาขา แสวงหาแหล่งทุนทั้งภายในและภายนอกโดยการสนับสนุนงานวิจัยกับภาคเอกชน ในลักษณะร่วมทุน เพื่อทำโครงการวิจัยร่วมสถาบัน การบริหารทุนวิจัยจากทุกแหล่งทุน รวมถึงสร้างมูลค่าเพิ่มผลงานวิจัยเพื่อให้เกิดงานวิจัยที่สามารถนำไปใช้ประโยชน์ได้อย่างแท้จริง ในบทนี้จะกล่าวถึงแนวทางการบริหารและส่งเสริมการวิจัยเชิงเปรียบเทียบในด้านต่างๆ ดังนี้

- แนวทางการสร้างเครือข่ายวิจัยภายในและภายนอกมหาวิทยาลัย
- แนวทางการแสวงหาแหล่งทุนวิจัยจากภายนอกมหาวิทยาลัยในและต่างประเทศ
- แนวทางการบริหารทุนวิจัยจากแหล่งทุนวิจัยภายในและภายนอกมหาวิทยาลัย
- แนวทางการสร้างมูลค่าผลงานวิจัย

แนวทางการสร้างเครือข่ายวิจัยภายในและภายนอกมหาวิทยาลัย

กองบริหารงานวิจัย มหาวิทยาลัยมหิดล มีแนวทางการสร้างเครือข่ายวิจัยทั้งภายในและภายนอกมหาวิทยาลัย ซึ่งเมื่อเปรียบเทียบกับสถาบันวิจัยวิทยาศาสตร์และเทคโนโลยี มหาวิทยาลัยเชียงใหม่ สามารถแสดงได้ดังนี้

กองบริหารงานวิจัย มหาวิทยาลัยมหิดล	สถาบันวิจัยวิทยาศาสตร์และเทคโนโลยี มหาวิทยาลัยเชียงใหม่
ทำ MOU ร่วมกับหน่วยงานภายในและภายนอกประเทศ เพื่อให้เกิดความร่วมมือระหว่างเครือข่ายในระบบวิจัย ในการแสดงศักยภาพทางการวิจัยของมหาวิทยาลัยและของประเทศไทย ให้เป็นที่ประจักษ์ในระดับประเทศและภูมิภาค	ทำ MOU ร่วมกับหน่วยงานภายในและภายนอกประเทศ เพื่อให้เกิดความร่วมมือระหว่างเครือข่ายในระบบวิจัย ในการสร้างข้อเสนอโครงการและร่วมมือในการทำวิจัยร่วมกันให้ประจักษ์ในระดับประเทศและต่างประเทศ
พัฒนาการสร้างเครือข่ายและเพิ่มศักยภาพในการแข่งขัน โดยทำเป็นรูปแบบการให้ทุน ซึ่งแบ่งออกเป็น ๓ ทุนหลักใหญ่ ๑. ทุนส่งเสริมโครงการวิจัยมุ่งเป้า ซึ่งแบ่งออกเป็น ๒ ทุนย่อย ๑.๑ ทุนส่งเสริมนักวิจัยรุ่นใหม่เพื่อเปิดโอกาสให้นักวิจัยรุ่นใหม่ ริเริ่มทำวิจัยให้มีผลงานวิจัยเบื้องต้น เพื่อพัฒนาทักษะและความสามารถในการวิจัยให้มี	พัฒนาการสร้างเครือข่ายและเพิ่มศักยภาพในการแข่งขันซึ่งเป็นทุนสนับสนุนในระดับนโยบายของมหาวิทยาลัยเชียงใหม่ สำหรับสถาบันฯ มีการสนับสนุนงบประมาณเป็น ๒ ประเภท ดังนี้ ๑. ทุนสนับสนุนการวิจัยเบื้องต้น Seed Money เป็นทุนที่สนับสนุนค่าใช้จ่ายในการทำงานวิจัยเบื้องต้นเพื่อนำข้อมูลที่ได้จากงานวิจัย เพื่อต่อยอดเป็นข้อเสนอโครงการเพื่อขอแหล่งทุนภายนอกต่อไป ๒ ทุนสนับสนุนการวิจัยสมทบในลักษณะ Matching Fund โดยมี

กองบริหารงานวิจัย มหาวิทยาลัยมหิดล	สถาบันวิจัยวิทยาศาสตร์และเทคโนโลยี มหาวิทยาลัยเชียงใหม่
<p>ศักยภาพสูงขึ้น และสามารถขอทุนสนับสนุนการวิจัยจากแหล่งทุนภายนอกต่อไปได้</p> <p>๑.๒ ทุนสนับสนุนนักวิจัยพี่เลี้ยง (Mentorship) เพื่อเป็นพี่เลี้ยงให้คำแนะนำและควบคุมกำลัควบคุมดูแลโครงการวิจัยให้ทำการวิจัยได้สำเร็จบรรลุวัตถุประสงค์ โดยเน้นเป้าหมายการพัฒนาวิจัยเชิงคุณภาพเป็นสำคัญและมีผลงานวิจัยตีพิมพ์เผยแพร่ในวารสารระดับนานาชาติ หรือมีผลงานในลักษณะอื่นที่มีมาตรฐานเป็นที่ยอมรับในวงวิชาการ เพื่อสร้างบัณฑิตอาชีพนักวิจัยและเป็นการพัฒนาอาจารย์ประจำการให้มีความชำนาญในสายงานด้านวิชาการ</p> <p>๒. ทุนส่งเสริมโครงการวิจัยมุ่งเป้าหมายและทุนส่งเสริมโครงการวิจัยร่วมทุน เพื่อสนับสนุนโครงการวิจัยที่เกิดจากความร่วมมือของนักวิจัยระหว่างสถาบันภายในและภายนอกมหาวิทยาลัยทั้งในประเทศและต่างประเทศ เพื่อก่อให้เกิดการวิจัยข้ามศาสตร์แบบบูรณาการ (Multidisciplinary Research) สนับสนุนการวิจัยที่สอดคล้องกับความต้องการของภาครัฐ ชุมชน ภาคเอกชน และภาคอุตสาหกรรม โดยมีการร่วมมือกันในการกำหนดโจทย์วิจัย และมีหน่วยงานร่วมทุน เพื่อนำผลผลิตงานวิจัยไปใช้ประโยชน์อย่างคุ้มค่า สามารถนำไปใช้ประโยชน์กับภาคอุตสาหกรรม สามารถตีพิมพ์ในระดับนานาชาติ และ/หรือจดสิทธิบัตร และ/หรือได้สิ่งประดิษฐ์ที่มีนวัตกรรมสูงซึ่งเป็นที่ยอมรับ โดยทุนนี้ต้องมีการเจรจากับหน่วยงานร่วมทุนตั้งแต่เริ่มโครงการ</p> <p>๓. ทุนสนับสนุนการตั้งกลุ่มวิจัย (Research Cluster) เพื่อพัฒนาความเป็นเลิศทางวิชาการ เพื่อสนับสนุนให้อาจารย์/นักวิจัย ที่มีความเชี่ยวชาญในสาขาต่างๆ มาร่วมกันทำงานวิจัยแบบที่มีจุดมุ่งหมายเดียวกัน (Goal - Oriented) เพื่อผลิตผลงานวิจัยที่มีคุณภาพในระดับสากลให้มีจำนวนมากขึ้น รวมถึงสร้างผลงานวิจัยที่เกิดจากการบูรณาการเป็นสาขาใหม่ เกิดการสร้างนักวิจัยรุ่นใหม่ เพื่อสานต่อการทำงานอย่างต่อเนื่องที่ครบวงจร เกิดเครือข่ายงานวิชาการในแนวราบที่</p>	<p>ผู้ประกอบการ เข้าร่วมทุน เพื่อพัฒนางานวิจัยให้ตรงกับความต้องการของผู้ประกอบการ</p> <p>- ไม่มี เนื่องจากนโยบายระดับมหาวิทยาลัย</p> <p>- ไม่มี เนื่องจากนโยบายระดับมหาวิทยาลัย</p> <p>- ไม่มี เนื่องจากนโยบายระดับมหาวิทยาลัย</p>

กองบริหารงานวิจัย มหาวิทยาลัยมหิดล	สถาบันวิจัยวิทยาศาสตร์และเทคโนโลยี มหาวิทยาลัยเชียงใหม่
เข้มแข็ง เชื่อมโยงระหว่างคณะ สถาบันในมหาวิทยาลัย และภายนอกมหาวิทยาลัย ทั้งในประเทศและ ต่างประเทศ เพื่อเพิ่มอำนาจต่อรองในการแสวงหาทุน วิจัย และความสามารถถ่ายทอดเทคโนโลยีสู่ภาคีรัฐ ภาคเอกชน ชุมชนและภาคอุตสาหกรรม อันจะนำ มหาวิทยาลัยไปสู่การเป็นสถาบันการศึกษาและวิจัยชั้น เลิศ เป็นผู้นำในการสร้างสุขภาวะแก่สังคม	

แนวทางการแสวงหาแหล่งทุนวิจัยจากภายนอกมหาวิทยาลัยทั้งในและต่างประเทศ

กองบริหารงานวิจัย มหาวิทยาลัยมหิดลมีความสัมพันธ์ที่ดีกับแหล่งทุนหลักของประเทศคือ สำนักงานคณะกรรมการวิจัยแห่งชาติ (วช.) ซึ่งความสัมพันธ์ที่ดีนี้เกิดจากคณาจารย์ที่ทำวิจัยและสร้าง ผลงานเป็นที่ประจักษ์เด่นชัด ซึ่งเห็นได้จากการได้รับสนับสนุนงบประมาณวิจัยที่อยู่ในอันดับต้นๆ ของ ประเทศในกลุ่มของสถาบันการศึกษา และคณาจารย์ของมหาวิทยาลัยมหิดลเองได้รับเชิญเป็นผู้ทรงคุณวุฒิ ในสาขาต่างๆ นอกจากนี้ยังใกล้ชิดกับแหล่งทุนใหญ่เช่น สำนักงานกองทุนสนับสนุนการวิจัย (สกว.) ซึ่งเมื่อ เปรียบเทียบกับสถาบันวิจัยวิทยาศาสตร์และเทคโนโลยี มหาวิทยาลัยเชียงใหม่ สามารถแสดงได้ดังนี้

กองบริหารงานวิจัย มหาวิทยาลัยมหิดล	สถาบันวิจัยวิทยาศาสตร์และเทคโนโลยี มหาวิทยาลัยเชียงใหม่
มีการสนับสนุนทุนวิจัยร่วมกับทาง สกว. โดยมีการ จัดสรร Matching Fund จากงบประมาณของ มหาวิทยาลัยมหิดลให้เป็นทุนวิจัยหลังปริญญาเอก นอกจากนี้มีแหล่งทุนจากภายนอกที่มาจากบริษัทต่างๆ ซึ่งมาจากความสัมพันธ์ที่ดีจากอาจารย์หรือนักวิจัยกับ เอกชนที่ผลงานวิจัยบางชิ้นอาจจะเอื้อต่องานในบางสาขา อีกทั้งยังมีทุนสำหรับบุคลากรในการเดินทางไป ต่างประเทศ เช่น ทุนโครงการแลกเปลี่ยน ทุนศึกษาที่เน้น การศึกษาต่อในระดับปริญญาโทและปริญญาเอก การไป อบรมและศึกษาดูงานในต่างประเทศ	มีการสนับสนุนงบประมาณโดยอาศัยนโยบายระดับมหาวิทยาลัย ซึ่งมหาวิทยาลัยเชียงใหม่ได้มีนโยบายสนับสนุนงบประมาณสมทบ โครงการวิจัย (Matching Fund) ร่วมกับ สกว. แต่ละปีด้วยเช่นกัน มีแนวทางการเสนอโครงการปริญญาเอกกาญจนาภิเษก และ โครงการวิจัยประจำปี ๒๕๕๕ จำนวน ๖ ประเภท โดยอาศัย งบประมาณจากเงินที่นำเข้ากองทุนสนับสนุนงานวิจัย มหาวิทยาลัยเชียงใหม่ และการสนับสนุนงบประมาณของส่วน งานต้นสังกัดในส่วนที่แตกต่างกันตามความเหมาะสมของชนิด ของทุน โดยมีรายละเอียดตามหนังสือบันทึกที่ ศร ๖๓๙๒(๑๑)/ ว ๑๖๒ ลงวันที่ ๓๑ ตุลาคม ๒๕๕๔ เรื่องการสนับสนุน งบประมาณสมทบโครงการวิจัย (Matching Fund ร่วมกับ สกว.) ดังนี้ ๑. สมทบทุนพัฒนาศักยภาพในการทำงานวิจัยของอาจารย์รุ่นใหม่ ไม่เกิน ๑๕ ทุน หรือ เทียบเท่าจำนวนงบประมาณทั้งโครงการ ทั้งหมด ๗,๒๐๐,๐๐๐ บาท โดยเป็นการสมทบทุนจากกองทุน สนับสนุนงานวิจัยของมหาวิทยาลัยเชียงใหม่ไม่เกินหนึ่งส่วน

กองบริหารงานวิจัย มหาวิทยาลัยมหิดล	สถาบันวิจัยวิทยาศาสตร์และเทคโนโลยี มหาวิทยาลัยเชียงใหม่
	สามกองทุน คิดเป็นงบประมาณสนับสนุนไม่เกิน ๒,๔๐๐,๐๐๐ บาท (ส่วนงานต้นสังกัดไม่ต้องสนับสนุน)
	<p>๒. สมทบทุนส่งเสริมนักวิจัยรุ่นใหม่ ไม่เกิน ๕ ทุน หรือ เทียบเท่าจำนวนงบประมาณทั้งโครงการทั้งหมด ๒,๔๐๐,๐๐๐ บาท โดยเป็นการสมทบทุนจากกองทุนสนับสนุนงานวิจัย มหาวิทยาลัยเชียงใหม่ไม่เกินครึ่งหนึ่งของทุน คิดเป็นงบประมาณสนับสนุนไม่เกิน ๑,๒๐๐,๐๐๐ บาท (ส่วนงานต้นสังกัดไม่ต้องสนับสนุน)</p> <p>๓. ทุนเพิ่มขีดความสามารถด้านการวิจัยของอาจารย์รุ่นกลางในสถาบันอุดมศึกษา จำนวน ๖ ทุน หรือ เทียบเท่าจำนวนงบประมาณทั้งโครงการทั้งหมด ๗,๒๐๐,๐๐๐ บาท โดยเป็นการสมทบจากกองทุนสนับสนุนงานวิจัยมหาวิทยาลัยเชียงใหม่ไม่เกิน ๑,๒๐๐,๐๐๐ บาท และส่วนงานไม่เกิน ๑,๒๐๐,๐๐๐ บาท</p> <p>๔. ทุนพัฒนานักวิจัย (เมธีวิจัย สกว.) จำนวน ๒ ทุน หรือ เทียบเท่าจำนวนงบประมาณทั้งโครงการทั้งหมด ๒,๔๐๐,๐๐๐ บาท โดยเป็นการสมทบจากกองทุนสนับสนุนงานวิจัย มหาวิทยาลัยเชียงใหม่ไม่เกิน ๖๐๐,๐๐๐ บาท และส่วนงานไม่เกิน ๖๐๐,๐๐๐ บาท</p> <p>๕. ทุนวิจัยศาสตราจารย์วิจัยดีเด่น จำนวน ๑ ทุน หรือ เทียบเท่าจำนวนงบประมาณทั้งโครงการทั้งหมด ๙,๐๐๐,๐๐๐ บาท โดยเป็นการสมทบจากกองทุนสนับสนุนงานวิจัย มหาวิทยาลัยเชียงใหม่ไม่เกิน ๑,๕๐,๐๐๐ บาท และส่วนงานไม่เกิน ๑,๕๐๐,๐๐๐ บาท</p> <p>๖. ทุนโครงการปริญญาเอกกาญจนาภิเษก (คปก.) จำนวน ๕ ทุน หรือ เทียบเท่าจำนวนงบประมาณทั้งโครงการทั้งหมด ๑๐,๓๖๐,๐๐๐ บาท โดยเป็นการสมทบทุนจากกองทุนสนับสนุนงานวิจัยมหาวิทยาลัยเชียงใหม่ไม่เกิน ๒,๖๙๐,๐๐๐ บาท และส่วนงาน ๒,๖๙๐,๐๐๐ บาท</p>
มีมุมมองของการเป็นมหาวิทยาลัยนานาชาติ (International University) โดยการทำ MOU ด้านการวิจัยร่วมกับสถาบันชั้นนำต่างๆในระดับโลก รวมทั้งการแสวงหาแหล่งทุนจากต่างประเทศ	มีการแสวงหาแหล่งทุนต่างประเทศ โดยมีการทำ MOU ร่วมกับสถาบันต่างประเทศเช่นกัน ซึ่งเป็นการลงนามโดยผู้บริหารระดับมหาวิทยาลัย

แนวทางการบริหารทุนวิจัยจากแหล่งทุนวิจัยภายในและภายนอกมหาวิทยาลัย

กองบริหารงานวิจัย มหาวิทยาลัยมหิดล แบ่งการบริหารทุนวิจัยออกเป็น ๒ ส่วน ได้แก่ การบริหารทุนวิจัยจากแหล่งทุนภายใน และการบริหารทุนวิจัยจากแหล่งทุนภายนอก ซึ่งเมื่อเปรียบเทียบกับ สถาบันวิจัยวิทยาศาสตร์และเทคโนโลยี มหาวิทยาลัยเชียงใหม่ สามารถแสดงได้ดังนี้ การบริหารทุนวิจัยจากแหล่งทุนภายใน (เงินงบประมาณแผ่นดิน)

กองบริหารงานวิจัย มหาวิทยาลัยมหิดล	สถาบันวิจัยวิทยาศาสตร์และเทคโนโลยี มหาวิทยาลัยเชียงใหม่
ใช้แนวทางการจ่ายเงินตามการส่งงาน โดยมีสัดส่วน ๖๐:๓๐:๑๐ คือ งวดที่ ๑ ได้รับเงิน ๖๐% ของงบประมาณที่ได้รับ หากไม่มีการส่งรายงานงวดที่ ๑ ก็ไม่สามารถเบิกเงินงวดที่ ๒ จำนวน ๓๐ % ต่อไปได้ และหากไม่มีการส่งรายงานฉบับสมบูรณ์ ก็ไม่สามารถเบิกเงินงวดสุดท้ายจำนวน ๑๐% ได้	แนวปฏิบัติในลักษณะเดียวกันคือ หากไม่มีการส่งรายงานฉบับสมบูรณ์ จะไม่สามารถเบิกเงินงวดสุดท้ายจำนวน ๑๐% ได้เช่นกัน และข้อแตกต่างคือ การเบิกจ่ายเงินงบประมาณของสถาบันฯ ไม่ได้กำหนดสัดส่วนเป็นงวดๆ แต่ขึ้นอยู่กับแผนการใช้เงินของแต่ละโครงการที่จัดทำไว้ตั้งแต่ก่อนเริ่มโครงการวิจัย
การบันทึกข้อมูลในระบบ NRPM กองบริหารงานวิจัย มหาวิทยาลัยมหิดล เป็นผู้บันทึกข้อมูลในระบบให้แก่หัวหน้าโครงการ/นักวิจัย ในปี ๒๕๕๑-๒๕๕๓ ที่ผ่านมา สำหรับในปี ๒๕๕๔ เป็นต้นไป กองบริหารงานวิจัย มหาวิทยาลัยมหิดล ได้กำหนดให้นักวิจัยเป็นผู้กรอกข้อมูลเอง	การบันทึกข้อมูลในระบบ NRPM ที่ผ่านมานั้น สถาบันฯ ได้อำนวยความสะดวกในเรื่องดังกล่าวให้กับนักวิจัยและในอนาคตสถาบันฯ มีแนวทางที่จะมอบหมายให้หัวหน้าโครงการเป็นผู้ดำเนินการบันทึกข้อมูลในระบบ NRPM เช่นเดียวกัน ทั้งนี้ โดยศูนย์บริหารงานวิจัย มหาวิทยาลัยเชียงใหม่ได้ริเริ่มมีการอบรมให้หัวหน้าโครงการเพื่อเรียนรู้ถึงระบบ NRPM ในบางส่วนแล้ว
แนวปฏิบัติในการประเมินรายงานฉบับสมบูรณ์ กองบริหารงานวิจัย มหาวิทยาลัยมหิดล มีฐานข้อมูลผู้ทรงคุณวุฒิสำหรับประเมินร่างรายงานฉบับสมบูรณ์และเก็บเป็นความลับ หลังจากประเมินเสร็จเรียบร้อยแล้วให้นักวิจัยกลับไปปรับแก้รายงานฉบับสมบูรณ์ประมาณ ๑ เดือน	แนวปฏิบัติคือ หัวหน้าโครงการเป็นผู้เสนอรายชื่อผู้ทรงคุณวุฒิเพื่อประเมินโครงการของตนเอง โดยเสนอขอความเห็นชอบจากผู้อำนวยการสถาบันฯ โดยคำแนะนำของหัวหน้าโครงการ หลังจากนั้นผู้ทรงคุณวุฒิมีเวลาในการดำเนินการประเมิน ๓ สัปดาห์ เมื่อครบกำหนดต้องส่งผลประเมินคืนสถาบันฯ เพื่อให้หัวหน้าโครงการนำไปปรับแก้ตามข้อเสนอแนะ และจัดทำเป็นรายงานฉบับสมบูรณ์ในลำดับต่อไป

การบริหารทุนวิจัยจากแหล่งทุนภายนอก

กองบริหารงานวิจัย มหาวิทยาลัยมหิดล	สถาบันวิจัยวิทยาศาสตร์และเทคโนโลยี มหาวิทยาลัยเชียงใหม่
กรณีหัวหน้าโครงการมีเอกสารยืนยันการได้รับจัดสรรทุนแล้ว แต่งบประมาณวิจัยได้รับล่าช้ากว่ากำหนด หัวหน้าโครงการสามารถยืมเงินทราจจ่าย ผ่านกองบริหารงานวิจัย โดยมหาวิทยาลัยมหิดลมีกองทุนสำหรับให้ยืมเงินทราจจ่ายก่อนได้ในวงเงินตามแผนการใช้เงินในงวดนั้นๆ	มีแนวปฏิบัติในลักษณะเดียวกันคือ สามารถยืมเงินทราจจ่ายจากมหาวิทยาลัยได้ โดยหัวหน้าโครงการต้องทำแผนการใช้เงินเสนอต่อสถาบันฯ เพื่อที่สถาบันฯ ใช้เป็นเอกสารประกอบการยืมเงินทราจจ่ายจากมหาวิทยาลัยเชียงใหม่ โดยสามารถยืมได้ในวงเงินตามแผนการใช้เงินในงวดนั้นๆ
สำหรับโครงการใหญ่ๆ มหาวิทยาลัยมหิดลได้ให้อำนาจใน	มีการบริหารจัดการโครงการให้กับนักวิจัยที่เสนอโครงการผ่าน

กองบริหารงานวิจัย มหาวิทยาลัยมหิดล	สถาบันวิจัยวิทยาศาสตร์และเทคโนโลยี มหาวิทยาลัยเชียงใหม่
การบริหารจัดการเงินแก่ผู้อำนวยการโครงการ เทียบเท่ากับคนปกติ แต่ต้องมีกรรายงานการเงินแจ้งให้กองคลังทราบ แล้วทางกองคลังจะเข้าไปตรวจสอบเอกสารรายละเอียดในภายหลัง โดยในการบริหารโครงการไม่ต้องผ่านกองบริหารงานวิจัย	สถาบันฯ หากหัวหน้าโครงการต้องการบริหารจัดการโครงการเอง สามารถกระทำได้โดยจัดทำหนังสือขออนุญาตต่อผู้อำนวยการสถาบันฯ แล้วแต่กรณี

แนวทางการสร้างมูลค่าผลงานวิจัย

กองบริหารงานวิจัย มหาวิทยาลัยมหิดล ได้ให้ความสำคัญในการสร้างมูลค่าผลงานวิจัย โดยมุ่งที่จะประสานให้เกิดความกลมกลืนระหว่างความหลากหลายของสาขาวิชา และภายในมหาวิทยาลัย การใช้ระบบสารสนเทศที่ทันสมัย และการบริหารทรัพยากรต่าง ๆ อย่างมีประสิทธิภาพ โดยมีการดำเนินงานที่สอดคล้องกับนโยบายการวิจัยและยุทธศาสตร์การวิจัยของมหาวิทยาลัย และสอดคล้องกับหน้าที่ของมหาวิทยาลัยด้านการวิจัย เพื่อสร้างมูลค่าผลงานวิจัยและส่งเสริมให้เกิดงานวิจัยที่สามารถนำไปใช้ประโยชน์ได้อย่างแท้จริง โดยแนวทางการสร้างมูลค่าผลงานวิจัยของกองบริหารงานวิจัย มหาวิทยาลัยมหิดล กับสถาบันวิจัยวิทยาศาสตร์และเทคโนโลยี มหาวิทยาลัยเชียงใหม่ เปรียบเทียบได้ดังนี้

กองบริหารงานวิจัย มหาวิทยาลัยมหิดล	สถาบันวิจัยวิทยาศาสตร์และเทคโนโลยี มหาวิทยาลัยเชียงใหม่
ส่งเสริมการสรรหา สร้างและรักษานักวิจัยที่มีคุณภาพสูง ให้มีการพัฒนาศักยภาพและทักษะในการทำวิจัยอย่างต่อเนื่อง และให้เกิดการพัฒนาผลผลิตงานวิจัยที่มีคุณภาพในวงวิชาการ	ส่งเสริมและสนับสนุนให้นักวิจัยได้พัฒนาความรู้ ความสามารถ และทักษะในการวิจัย โดยการสนับสนุนให้นักวิจัยได้เข้าร่วมกิจกรรมทางวิชาการ ตลอดจนการร่วมทำวิจัยกับผู้เชี่ยวชาญทั้งในและต่างประเทศ
ส่งเสริมการสร้างสิ่งเอื้ออำนวยความสะดวกและทรัพยากรต่าง ๆ รวมถึงการสร้างสิ่งแวดล้อมและบรรยากาศทางวิชาการ เพื่อสนับสนุนงานวิจัยคุณภาพในทุกสาขาวิชาของมหาวิทยาลัยมหิดล	สนับสนุนทรัพยากรด้านการวิจัยไปยังหน่วยวิจัย/ศูนย์วิจัย เพื่อสนับสนุนให้หน่วยวิจัย/ศูนย์วิจัยในเครือข่ายสร้างความเข้มแข็ง และร่วมมือกันพัฒนา งานวิจัยสอดคล้องกับนโยบายมหาวิทยาลัยเชียงใหม่และประเทศชาติ
สนับสนุนให้เกิดงานวิจัยแบบบูรณาการ โดยสร้างทีมนักวิจัยและกระตุ้นส่งเสริมให้เกิดโครงการวิจัยร่วมระหว่างคณะ/สถาบัน เพื่อให้เกิดประโยชน์ร่วมกันอย่างสูงสุด	ส่งเสริมและสนับสนุนให้นักวิจัยรุ่นใหม่ รุ่นกลางเข้าร่วมทีมวิจัยกับนักวิจัยอาวุโส และมีการบูรณาการงานวิจัยร่วมกับหน่วยงานภายในและภายนอกมหาวิทยาลัย
สนับสนุนการวิจัยที่สอดคล้องกับนโยบายการวิจัยของชาติ และความต้องการของแหล่งทุน ทั้งภายในและภายนอกประเทศ ทั้งภาครัฐ เอกชน ตลอดจนภาคอุตสาหกรรม โดยยึดมั่นในหลักการเป็นมหาวิทยาลัยที่มีอิสระทางวิชาการ	ส่งเสริมให้นักวิจัยทำวิจัยในหัวข้อที่ตรงกับความต้องการของแหล่งทุนและผู้ประกอบการตามสภาวะปัจจุบัน โดยการสนับสนุนงบประมาณในลักษณะ Seed Money

แนวทางการพัฒนาค้นคว้าข้อมูลและเผยแพร่ข้อมูลงานวิจัย

ภารกิจที่สำคัญอย่างหนึ่งของกองบริหารงานวิจัย มหาวิทยาลัยมหิดล คือ การส่งเสริมให้มีการวิจัยและพัฒนาวิชาการ พร้อมทั้งเทคโนโลยีของสาขาต่างๆ อย่างต่อเนื่องและครบวงจร เพื่อเสริมสร้างองค์ความรู้ ประสบการณ์การเรียนการสอน ความก้าวหน้าทางวิชาการ การขึ้นนำการพัฒนาและการแก้ปัญหาที่สำคัญของชาติ ให้สอดคล้องกับแผนการศึกษาระดับอุดมศึกษา โดยทำการเชื่อมโยงประสานงานระหว่างนักวิจัยในมหาวิทยาลัยกับแหล่งทุนวิจัย และหน่วยงานภาครัฐและเอกชน ทั้งภายในและต่างประเทศ ให้คำปรึกษาแนะนำและให้บริการแก่บุคลากรในมหาวิทยาลัยเกี่ยวกับขั้นตอนต่างๆ ในการขอทุนสนับสนุน วิเคราะห์ และประเมินผลงานของอาจารย์และนักวิจัยที่ได้รับทุนจากมหาวิทยาลัยมหิดล พัฒนาค้นคว้าและความเข้มแข็งด้านการวิจัยของบุคลากรมหาวิทยาลัยมหิดลในสาขาต่างๆ ซึ่งจากภารกิจสำคัญต่างๆ ที่กล่าวมาข้างต้นนั้น ต้องมีการจัดทำคลังข้อมูลโครงการวิจัยอย่างเป็นระบบเพื่อเพิ่มประสิทธิภาพในการบริหารจัดการโครงการวิจัย และเป็นแหล่งเผยแพร่ความรู้สู่สาธารณชนและสากล

แนวทางการพัฒนาค้นคว้าข้อมูลงานวิจัย

กองบริหารงานวิจัย มหาวิทยาลัยมหิดล มีแนวทางการพัฒนาค้นคว้าข้อมูลโครงการวิจัยของมหาวิทยาลัย ได้แก่ มีการกำหนดยุทธศาสตร์การวิจัยของมหาวิทยาลัยมหิดล กลยุทธ์ที่ ๕ พัฒนาระบบบริหารจัดการและสิ่งเอื้ออำนวยต่อการวิจัยอย่างครบวงจร โดยมีข้อ ๕.๑๑ กำหนดไว้ชัดเจนว่า มีการพัฒนาระบบสารสนเทศระบบฐานข้อมูลที่ครบถ้วนสมบูรณ์และเป็นปัจจุบัน โดยกำหนดกลยุทธ์ ในการพัฒนาระบบสารสนเทศเพื่อให้เป็นระบบฐานข้อมูลที่ครบถ้วนสมบูรณ์และเป็นปัจจุบัน รวมทั้งมีกระบวนการเผยแพร่ผลงานวิจัยที่มีประสิทธิภาพ ในกรณีนี้ กองบริหารงานวิจัย มหาวิทยาลัยมหิดล ได้ดำเนินการจัดทำฐานข้อมูลงานวิจัยของมหาวิทยาลัย โดยอยู่ระหว่างการดำเนินงานร่วมกับคณะวิทยาศาสตร์ และคณะเทคโนโลยีสารสนเทศและการสื่อสาร ในการพัฒนาโปรแกรมฐานข้อมูลงานวิจัย MU-eRIS (Mahidol University eResearch Information System) รวมทั้งมหาวิทยาลัยได้ติดตั้งโปรแกรมระบบสารสนเทศคณะ (Faculty Information System : FIS) ที่รวบรวมผลงานวิจัยมาเป็นฐานข้อมูลงานวิจัยเพื่อสนับสนุนการพัฒนาคุณภาพของมหาวิทยาลัย โดยเริ่มดำเนินการเมื่อต้นปีงบประมาณ ๒๕๕๐ เป็นต้นมา นอกจากนี้ได้จัดทำข้อมูลสารสนเทศที่เกี่ยวข้องกับการบริหารงานวิจัยเผยแพร่ใน Website ระบบ Intranet ของกองบริหารงานวิจัยให้ผู้สนใจสืบค้นได้ทันทีและเป็นปัจจุบัน ซึ่งสามารถสรุปข้อเปรียบเทียบระหว่างกองบริหารงานวิจัย มหาวิทยาลัยมหิดล กับ สถาบันวิจัยวิทยาศาสตร์และเทคโนโลยี มหาวิทยาลัยเชียงใหม่ ได้ดังนี้

กองบริหารงานวิจัย มหาวิทยาลัยมหิดล	สถาบันวิจัยวิทยาศาสตร์และเทคโนโลยี มหาวิทยาลัยเชียงใหม่
มีการกำหนดแนวทางการพัฒนาคัดลอกข้อมูลโครงการวิจัย อย่างชัดเจนในยุทธศาสตร์การวิจัยของ มหาวิทยาลัยมหิดล	มีศูนย์บริหารงานวิจัย และสำนักบริการเทคโนโลยีสารสนเทศ เป็นหน่วยงานกลางของมหาวิทยาลัยที่ทำหน้าที่พัฒนาคัดลอก ในภาพรวมมหาวิทยาลัย
กองบริหารงานวิจัยเป็นหน่วยงานกลางที่จัดทำฐานข้อมูล งานวิจัยของมหาวิทยาลัยทั้งหมด ติดตั้งโปรแกรม ฐานข้อมูลงานวิจัย MU-eRIS (Mahidol University eResearch Information system) รวมทั้งติดตั้งโปรแกรม ระบบสารสนเทศคณะ (Faculty Information System : FIS)	มีการจัดทำฐานข้อมูลงานวิจัยเฉพาะโครงการที่บริหาร ผ่าน สถาบันฯ

แนวทางการเผยแพร่ข้อมูลงานวิจัย

กองบริหารงานวิจัย มหาวิทยาลัยมหิดล มีการสนับสนุนการเผยแพร่ผลงานวิจัย ใน
วงการวิชาการ และการนำไปใช้ประโยชน์ มีการรวบรวม คัดสรร วิเคราะห์และสังเคราะห์ความรู้จาก
งานวิจัยที่เชื่อถือได้ และรวดเร็วทันต่อการใช้ประโยชน์ โดยพัฒนาให้มีข้อมูลสารสนเทศและความรู้จาก
งานวิจัยลงใน Website ของทุกส่วนงาน มีการสร้างเครือข่ายการประชาสัมพันธ์ผลงานวิจัยของทุกส่วนงาน
เพื่อเผยแพร่ผลงานวิจัยทั้งภายในและภายนอกมหาวิทยาลัย ทั้งระบบ Internet และ Intranet มีระบบและ
กลไกการสนับสนุนความร่วมมือระหว่างนักวิจัยกับองค์กรภายนอกหน่วยงาน เพื่อการนำผลงานไปใช้
ประโยชน์อย่างสูงสุด โดยวิธีการดังนี้

๑. สนับสนุนการเผยแพร่ผลงานวิจัยและงานสร้างสรรค์ในวงการวิชาการทั้งในระดับชาติ
และนานาชาติ โดยเปิดโอกาสให้คณาจารย์ นักวิจัย และนักศึกษาของทุกส่วนงานเข้าร่วมแสดงผลงาน
และจัดนิทรรศการทั้งระดับชาติและนานาชาติร่วมกับหน่วยงานต่างๆ ทั้งในประเทศและต่างประเทศ
นอกจากนี้ ยังมีประกาศให้ทุนสนับสนุนบุคลากรไปเสนอผลงานทางวิชาการ ณ ต่างประเทศ เพื่อส่งเสริม
และพัฒนาศักยภาพบุคลากรในการสร้างผลงานทางวิชาการที่มีคุณภาพ ให้เป็นที่ยอมรับในระดับ
นานาชาติ สนับสนุนการเผยแพร่ผลงานวิจัยสู่สาธารณชนและสังคมโลก

๒. มีระบบรวบรวม คัดสรร วิเคราะห์และสังเคราะห์ความรู้จากงานวิจัยและงาน
สร้างสรรค์ที่เชื่อถือได้และรวดเร็วทันต่อการใช้ประโยชน์ มีการรวบรวมผลงานวิจัยในรูปแบบบทความ
งานวิจัยเป็นประจำทุกปี มีการสืบค้นข้อมูลผลงานวิจัยที่ได้รับการตีพิมพ์เผยแพร่ในวารสารวิชาการระดับ
นานาชาติที่อยู่ในฐานข้อมูลสากลโดยกองบริหารงานวิจัย มีงานบริหารข้อมูลและเผยแพร่งานวิจัยทำหน้าที่
รวบรวมสืบค้น และติดตามคัดสรรผลงานวิจัยตีพิมพ์ในวารสารวิชาการนานาชาติที่อยู่ในฐานข้อมูลสากล
นำเสนอในเว็บไซต์ นอกจากนี้ ยังมีนโยบายให้ทุกส่วนงานปรับปรุงโดยวิเคราะห์ สังเคราะห์ข้อมูลความรู้
จากงานวิจัย นำมาเผยแพร่ปรากฏในเว็บไซต์ของทุกส่วนงาน โดยให้คณาบดีแต่ละส่วนงานนำเสนอต่อที่
ประชุมคณาบดีทุกเดือน ซึ่งเป็นการพัฒนาความรู้จากงานวิจัยและงานสร้างสรรค์ที่เชื่อถือได้และรวดเร็ว

ทำให้เป็นปัจจุบันทันต่อการใช้ประโยชน์ และเผยแพร่ลงในเว็บไซต์ (Internet) เพื่อให้ความรู้สู่สาธารณชนนำไปใช้ประโยชน์

๓. มีเครือข่ายเผยแพร่ผลงานวิจัยและงานสร้างสรรค์ไปยังนักวิชาการนักศึกษา และชุมชนภายนอกมหาวิทยาลัย มีการสนับสนุนให้หน่วยงานต่างๆ มีการจัดตั้งกลุ่มวิจัย เพื่อสร้างเครือข่ายงานวิจัยให้เข้มแข็ง เช่น คณะแพทยศาสตร์มีการจัดตั้ง เครือข่ายวิจัยแพทยศาสตร์ระดับโมเลกุล (Molecular Medicine) เครือข่ายวิจัยโรคธาลัสซีเมีย เครือข่ายวิจัยโรคเขตร้อน (SEMO-TROPED Network) และเครือข่ายการเฝ้าระวังการเปลี่ยนแปลงของเชื้อไวรัสไข้หวัดนก (TAIMNET) เป็นต้น เพื่อพัฒนาความเป็นเลิศทางวิชาการ ซึ่งมีการจัดประชุมระหว่างนักวิชาการ นักศึกษาและชุมชนภายนอกมหาวิทยาลัยร่วมกันและมีการจัดประชุมวิชาการ และเผยแพร่ผลงานในที่ประชุมระดับนานาชาติ นอกจากนี้ คณะวิทยาศาสตร์มีการจัดตั้ง เครือข่ายวิจัยด้านโรคกุ้ง เครือข่ายวิจัยด้านแคลเซียมและกระดูก (COCAB) โดยสนับสนุนให้อาจารย์/นักวิจัย ที่มีความเชี่ยวชาญในสาขาต่างๆ มาร่วมกันเพื่อทำงานวิจัยแบบที่มีจุดมุ่งหมายเดียวกัน (Goal-Oriented) เพื่อผลิตผลงานวิจัยที่มีคุณภาพในระดับสากลให้มีจำนวนมากขึ้น รวมถึงสร้างผลงานวิจัยที่เกิดจากการบูรณาการเป็นสาขาใหม่ เกิดการสร้างนักวิจัยรุ่นใหม่ขึ้น เพื่อสานต่อการทำงานอย่างต่อเนื่องที่ครบวงจร เกิดเครือข่ายงานวิชาการที่เข้มแข็ง สามารถเชื่อมโยงระหว่างคณะ/สถาบันในมหาวิทยาลัย และภายนอกมหาวิทยาลัย ทั้งในประเทศและต่างประเทศ เพื่อเพิ่มอำนาจต่อรองในการแสวงหาทุนวิจัย และความสามารถถ่ายทอดเทคโนโลยีไปยังสู่ภาครัฐ ภาคเอกชน/ชุมชน และภาคอุตสาหกรรม อันจะนำมหาวิทยาลัยไปสู่การเป็นสถาบันการศึกษาและวิจัยชั้นเลิศ

๔. มีกลไกในการส่งเสริมสนับสนุนความร่วมมือระหว่างนักวิจัยกับองค์การภายนอกสถาบันทั้งภาครัฐและเอกชนทั้งในและต่างประเทศในการนำผลงานวิจัยและงานสร้างสรรค์ไปใช้ประโยชน์ มหาวิทยาลัยมหิดลมีนักวิจัยจำนวนมากที่มีศักยภาพสูง และมีความพร้อมทั้งในด้านการวิจัย และให้ความสำคัญต่อการส่งเสริมสนับสนุนความร่วมมือระหว่างนักวิจัยกับองค์การภายนอกสถาบันทั้งภาครัฐและเอกชนทั้งในประเทศและต่างประเทศ และในการนำผลงานวิจัยและงานสร้างสรรค์ไปใช้ประโยชน์ โดยมี กองบริหารงานวิจัย ศูนย์บริหารทรัพย์สินทางปัญญา กองวิเทศสัมพันธ์ และกองกฎหมายประสานงานในการเชื่อมโยงกับงานวิจัยในสถาบันต่างๆ จึงเกิดการสร้างเครือข่าย ความร่วมมือ และการทำงานร่วมกันโดยใช้ทรัพยากรร่วมกันเพื่อก่อให้เกิดผลประโยชน์ต่อส่วนรวม

๕. มีกลไกสนับสนุนการจดสิทธิบัตรการซื้อขายทรัพย์สินทางปัญญา ตลอดจนการคุ้มครองสิทธิของงานวิจัย หรือสิ่งประดิษฐ์ หรือนวัตกรรมให้แก่ นักวิจัยเจ้าของผลงาน มหาวิทยาลัยมหิดลมีศูนย์บริหารทรัพย์สินทางปัญญา เป็นหน่วยงานที่รับผิดชอบในการบริหารทรัพย์สินทางปัญญา ตั้งแต่การสนับสนุนให้เกิดการวิจัยเพื่อสร้างทรัพย์สินทางปัญญา การคุ้มครองทรัพย์สินทางปัญญา การจัดการเรื่อง การนำผลงานวิจัยและทรัพย์สินทางปัญญาไปใช้ประโยชน์ การดูแลรักษาสิทธิของมหาวิทยาลัยและนักวิจัย รวมถึงการจัดการสิทธิประโยชน์ที่เกิดจากการใช้ทรัพย์สินทางปัญญา โดยมีการจัดการอบรมให้ความรู้แก่บุคลากรของมหาวิทยาลัยเพื่อสร้างความตระหนักถึงความสำคัญของทรัพย์สินทางปัญญา จัดอบรมบุคลากรที่รับผิดชอบด้านทรัพย์สินทางปัญญา เพื่อเพิ่มพูนทักษะ ความรู้และประสบการณ์ด้านทรัพย์สินทางปัญญา จัดให้มีคณะกรรมการทรัพย์สินทางปัญญาเพื่อพิจารณาคุณค่าทางวิชาการ ประเมินมูลค่าของ

ทรัพย์สินทางปัญญาและแนวทางในการนำไปใช้ประโยชน์ ซึ่งสามารถสรุปข้อเปรียบเทียบระหว่างกองบริหารงานวิจัย มหาวิทยาลัยมหิดล กับ สถาบันวิจัยวิทยาศาสตร์และเทคโนโลยี มหาวิทยาลัยเชียงใหม่ ได้ดังนี้

กองบริหารงานวิจัย มหาวิทยาลัยมหิดล	สถาบันวิจัยวิทยาศาสตร์และเทคโนโลยี มหาวิทยาลัยเชียงใหม่
มีการรวบรวม คัดสรร วิเคราะห์และสังเคราะห์ความรู้จากงานวิจัย โดยพัฒนาให้มีข้อมูลสารสนเทศและความรู้จากงานวิจัยลงบน Website ของทุกส่วนงานในรูปแบบที่คัดย่อ	มีการรวบรวมความรู้จากงานวิจัย โดยพัฒนาให้มีข้อมูลสารสนเทศและความรู้จากงานวิจัยลงบน Website ของสถาบันในรูปแบบที่คัดย่อ
มีเครือข่ายการประชาสัมพันธ์ผลงานวิจัยของทุกส่วนงาน เพื่อเผยแพร่ผลงานทั้งในและนอกมหาวิทยาลัยในระบบ Internet และ Intranet	มีเครือข่ายการประชาสัมพันธ์ผลงานวิจัยกับศูนย์บริหารงานวิจัยในระบบ Internet
สนับสนุนการเผยแพร่ผลงานวิจัยและงานสร้างสรรค์ในวงการวิชาการ โดยเปิดโอกาสให้คณาจารย์ นักวิจัย และนักศึกษาทุกส่วนงานเข้าร่วมแสดงผลงานทั้งในและต่างประเทศ	ส่งเสริมและสนับสนุนการเผยแพร่ผลงานวิจัยของคณาจารย์ หน่วยงานวิจัยและนักวิจัยในสังกัดเข้าร่วมแสดงผลงานทั้งในและต่างประเทศ
มีกลไกในการส่งเสริมสนับสนุนความร่วมมือระหว่างนักวิจัยกับองค์การภายนอกสถาบันทั้งภาครัฐและเอกชน ทั้งในและต่างประเทศ	ส่งเสริมและสนับสนุนความร่วมมือระหว่างนักวิจัยกับองค์กรภายนอกสถาบันฯ ทั้งภาครัฐและเอกชนทั้งในและต่างประเทศ
มีกลไกสนับสนุนการจดสิทธิบัตรการซื้อขายทรัพย์สินทางปัญญา ตลอดจนการคุ้มครองสิทธิของงานวิจัยหรือสิ่งประดิษฐ์ หรือนวัตกรรมให้นักวิจัยเจ้าของผลงาน	ในระดับมหาวิทยาลัย มีศูนย์ TLO-UBI เพื่อดูแลทางด้านทรัพย์สินทางปัญญาทั้งหมดของมหาวิทยาลัย ซึ่งสถาบันฯ เป็นผู้อำนวยความสะดวกให้กับนักวิจัยในการยื่นขอจดสิทธิบัตร
มีศูนย์บริหารทรัพย์สินทางปัญญา	ในระดับมหาวิทยาลัย มีศูนย์ TLO-UBI เพื่อดูแลทางด้านทรัพย์สินทางปัญญาทั้งหมดของมหาวิทยาลัย

บทที่ ๔

แนวทางการพัฒนาศักยภาพนักวิจัย

กองบริหารงานวิจัย มหาวิทยาลัยมหิดลมีแนวทางการพัฒนาศักยภาพนักวิจัยเพื่อให้มีชื่อเสียงในระดับสากล โดยให้ความสำคัญกับบุคลากรโดยเฉพาะสายวิชาการที่จะเป็นผู้สร้างตัวบ่งชี้หลัก (Key Performance Indicators : KPI) ให้กับมหาวิทยาลัย อย่างไรก็ตามสายวิชาการที่เป็นตำแหน่งนักวิจัยมีสัดส่วนที่น้อยกว่าตำแหน่งอาจารย์ ดังนั้น ให้ความสำคัญสำหรับนักวิจัยในมหาวิทยาลัยมหิดลยังคงเป็นตำแหน่งอาจารย์เช่นเดียวกับมหาวิทยาลัยเชียงใหม่ และสนับสนุนทุนวิจัยตามกลยุทธ์ของมหาวิทยาลัยที่สอดคล้องกับการสร้าง Career Path ของนักวิจัย โดยมียุทธศาสตร์การวิจัยดังนี้

- สร้างความเป็นเลิศแห่งการวิจัย (Research Excellence)
- สร้างความเป็นเลิศด้านองค์การแห่งการเรียนรู้ (Teaching and Learning Excellence)
- สร้างความเป็นเลิศในการบริการด้านสุขภาพและการบริการวิชาการ (Health Care and Service Excellence)
- สร้างความเป็นสากล (Internationalization)

แนวทางการพัฒนาศักยภาพนักวิจัย

การสนับสนุนของกองบริหารงานวิจัย มหาวิทยาลัยมหิดลเพื่อการพัฒนาศักยภาพความสามารถนักวิจัยให้มีชื่อเสียงในระดับสากล มีดังต่อไปนี้

๑. มีการสนับสนุนนักวิจัยรุ่นใหม่ จำนวน ๒๐๐,๐๐๐ บาท โดยมีวัตถุประสงค์เพื่อให้นักวิจัยรุ่นใหม่มีประสบการณ์ในการเขียนโครงการ แต่ยังไม่เน้นผลลัพธ์ในการวิจัยในด้านการตีพิมพ์ผลงาน เพียงแต่จะมีผู้ตรวจประเมินหรือ Reviewer ในตัวโครงการของนักวิจัยที่ได้รับทุน นอกจากนี้สนับสนุนให้นักวิจัยยื่นขอรับทุนจากแหล่งทุนภายนอก เช่น สำนักงานกองทุนสนับสนุนการวิจัย (สกว.) ซึ่งทางมหาวิทยาลัยมหิดลมีการสนับสนุนทุนร่วมกับทาง สกว. โดยทางมหาวิทยาลัยมหิดลมีทุนสนับสนุนในลักษณะ Matching วงเงิน ๑๐ ล้านบาท และทางสกว. สนับสนุนวงเงิน ๑๒ ล้านบาท โดยเริ่มตั้งแต่ปี ๒๕๔๗ ในการสนับสนุนทุนหลังปริญญาเอก และยังมีการร่วมทุนกับภาคเอกชนต่างๆ โดยผู้บริหารของมหาวิทยาลัยมหิดลเป็นผู้ประสานงาน

๒. มีการสนับสนุนการสร้างกลุ่มวิจัย (Cluster) ของนักวิจัยและนำผลงานวิจัยที่ประสบความสำเร็จ (Success Story) มาประชาสัมพันธ์เพื่อเป็นการกระตุ้นบุคลากรสายวิชาการให้มีแรงจูงใจในการทำวิจัย นอกจากนี้ ยังมีการทำข้อตกลงความร่วมมือ (MOU) ในด้านการวิจัยร่วมกับสถาบันชั้นนำในระดับโลก

๓. มีการให้รางวัลนักวิจัยในภาพรวมจากการอ้างอิงผลงานวิจัยในฐานะข้อมูลระดับสากล โดยไม่ได้พิจารณาจากผลงานหรือบทความโดยบทความหนึ่ง

๔. มีการแบ่งชั้นเพื่อความก้าวหน้าในสายงานของตำแหน่งนักวิจัย (โดยภาระงานของ ตำแหน่งนักวิจัย จะเป็นการทำวิจัย ๘๐% และงานอื่นๆอีก ๒๐%) ดังนี้

นักวิจัย ๑ เทียบเท่ากับ ผู้ช่วยศาสตราจารย์

นักวิจัย ๒ เทียบเท่ากับ รองศาสตราจารย์

นักวิจัย ๓ เทียบเท่ากับ ศาสตราจารย์

๕. มีค่าตอบแทนหรือเงินประจำตำแหน่งของสายนักวิจัยเท่ากับสายอาจารย์ โดย นักวิจัย ๓ สามารถเข้าสู่ตำแหน่งศาสตราจารย์ได้ (สายอาจารย์) อย่างไรก็ตามตำแหน่งนักวิจัยมีภาระ งานที่มากกว่าสายอาจารย์ในเรื่องผลงานวิจัยซึ่งต้องมีมากกว่า ๒ เท่า และตำแหน่งนักวิจัยไม่สามารถเป็น ประธานที่ปรึกษาวิทยานิพนธ์ในระดับบัณฑิตศึกษา ทำให้ไม่มีนักศึกษาที่อยู่ภายใต้การดูแลเป็นของตนเอง ที่จะเป็นกำลังสำคัญในการสนับสนุนการทำงานวิจัย ซึ่งเป็นข้อเสียเปรียบสำหรับตำแหน่งนักวิจัย

ดังนั้น จากข้อมูลที่ได้รับจากการศึกษาดูงานดังที่กล่าวมาแล้วข้างต้น พบว่า กองบริหาร งานวิจัย มหาวิทยาลัยมหิดลมีแนวทางการพัฒนาศักยภาพนักวิจัยเพื่อให้มีชื่อเสียงในระดับสากล ซึ่งอาจ มีความแตกต่างจากของมหาวิทยาลัยเชียงใหม่ สรุปได้ดังนี้

๑. มีการสร้างแรงจูงใจ ผลักดันให้เกิดการทำวิจัยและการตีพิมพ์ผลงานวิจัย ซึ่งจัดได้ว่า เป็นจุดแข็งเพราะมีแหล่งทุนวิจัยหลากหลายและมีงบประมาณที่สนับสนุนงานวิจัยแต่ละประเภท โดยการ แบ่งประเภทของทุนวิจัยอย่างชัดเจนและมีการไต่ระดับของทุนวิจัย ตั้งแต่ทุนพัฒนาอาจารย์และนักวิจัยใหม่ ให้งบประมาณเบื้องต้น ๒๐๐,๐๐๐ บาท โดยไม่เน้นผลลัพธ์ในการวิจัยในด้านการตีพิมพ์ผลงาน เพียงแต่ จะมีผู้ตรวจประเมินหรือ Reviewer ในตัวโครงการของนักวิจัยที่ได้รับทุน ซึ่งในส่วนของ มหาวิทยาลัยเชียงใหม่มีงบประมาณสนับสนุนทุนนักวิจัยรุ่นใหม่เพียง ๑๐๐,๐๐๐บาท ทั้งนี้ มหาวิทยาลัยมหิดลต้องการพัฒนาบุคลากรรุ่นใหม่ให้เป็นนักวิจัยที่มีความสามารถและมีการระดมองค์ ความรู้พื้นฐาน ให้สามารถแสดงศักยภาพอย่างเต็มที่ในอนาคต

๒. มีทุนวิจัยเฉพาะทางสำหรับคณาจารย์และนักวิจัยที่มีความเชี่ยวชาญในแต่ละสาขา ผล ที่ตามมาคือ กำลังใจและแรงจูงใจของบุคลากรในการจัดทำข้อเสนอโครงการ และสร้างผลงานที่มีคุณภาพ เพื่อตีพิมพ์ทั้งในประเทศและต่างประเทศ มีการให้ทุนสนับสนุนการตีพิมพ์บทความวิจัยในวารสารระดับ นานาชาติโดยไม่เลือกว่าเป็นผลงานของอาจารย์หรือนักวิจัยโดยสามารถขอค่าสนับสนุนการตีพิมพ์ได้ ตลอดทั้งปี ส่วนมหาวิทยาลัยเชียงใหม่ มีการประกาศเป็นช่วงระยะเวลา อยู่ในบเจอร์จากรกิจที่สนับสนุน การเสนอหรือตีพิมพ์ผลงานในต่างประเทศ นอกจากนี้ยังทุนวิจัยที่เน้นการสร้างเครือข่ายของงานให้เป็น แบบสหสาขาวิชาการ โดยการนำบุคลากรมาทำงานร่วมกันด้วยความสมัครใจ แล้วจัดกลุ่มวิจัย (Cluster) ทำให้งานวิจัยที่เกิดขึ้นสามารถนำไปใช้ประโยชน์ในวงวิชาการได้มากขึ้น

๓. มีทุนอื่นๆ อีกหลายประเภทที่แยกตามระดับความสามารถของอาจารย์และนักวิจัย เช่น ทุนประเภทที่สร้างนวัตกรรมที่ใช้ต่อยอดงานวิจัยเพื่อนำไปใช้จดสิทธิบัตรและใช้ประโยชน์ในเชิงการค้า ส่วน

มหาวิทยาลัยเชียงใหม่มีหน่วยงาน TLO-UBI ที่อยู่ภายใต้ศูนย์บริหารงานวิจัย ดูแลเรื่องจดสิทธิบัตรและใช้ประโยชน์ในเชิงการค้า แต่กระบวนการดำเนินงานที่ล่าช้ายังไม่สามารถตอบสนองกับงานของบุคลากรวิจัย ซึ่งอาจเนื่องมาจากอัตรากำลังของเจ้าหน้าที่ที่เกี่ยวข้อง

๔. มีผู้เชี่ยวชาญเฉพาะด้าน เช่น มีบุคลากรชาวต่างประเทศที่คอยแก้ไขและให้คำแนะนำในเรื่องของภาษา สำหรับผลงานที่ต้องการตีพิมพ์ในวารสารต่างประเทศ

๕. มีหน่วยงานที่สนับสนุนในเรื่องของการนำผลงานวิจัยไปใช้ประโยชน์ สำหรับมหาวิทยาลัยเชียงใหม่มีการดำเนินการเกี่ยวกับการจัดกลุ่ม Cluster งานวิจัย แต่ยังไม่เห็นผลเป็นรูปธรรม ซึ่งสามารถสรุปข้อเปรียบเทียบระหว่างกองบริหารงานวิจัย มหาวิทยาลัยมหิดล กับ สถาบันวิจัยวิทยาศาสตร์และเทคโนโลยี มหาวิทยาลัยเชียงใหม่ ได้ดังนี้

กองบริหารงานวิจัย มหาวิทยาลัยมหิดล	สถาบันวิจัยวิทยาศาสตร์และเทคโนโลยี มหาวิทยาลัยเชียงใหม่
มีการสร้างแรงจูงใจ ผลักดันให้เกิดการทำวิจัยและการตีพิมพ์ผลงานวิจัย โดยการสนับสนุนงบประมาณตามประเภทของทุนวิจัยอย่างชัดเจน	มีการจัดสรรเงินรางวัลเพื่อสร้างขวัญและกำลังใจแก่นักวิจัยที่มีผลงานตีพิมพ์เผยแพร่ระดับประเทศ และนานาชาติ โดยมีหลักเกณฑ์การจัดสรรเงินอย่างชัดเจน
มีทุนวิจัยเฉพาะทางสำหรับคณาจารย์ที่มีความเชี่ยวชาญแต่ละสาขา สนับสนุนการตีพิมพ์บทความวิจัยในวารสารระดับนานาชาติตลอดทั้งปี	ในระดับมหาวิทยาลัย มีการสนับสนุนการตีพิมพ์บทความวิจัยในวารสารระดับนานาชาติเป็นช่วงระยะเวลา ตามประกาศของมหาวิทยาลัยเป็นรายไตรมาส อยู่ในงบเจรจาธุรกิจ
มีทุนประเภทที่สร้างนวัตกรรมที่ใช้ต่อยอดงานวิจัยเพื่อนำไปจดลิขสิทธิ์/สิทธิบัตร และใช้ประโยชน์เชิงการค้า	-
มีผู้เชี่ยวชาญเฉพาะด้านที่เป็นผู้เชี่ยวชาญชาวต่างประเทศ เป็นผู้กลั่นกรองภาษา โดยเฉพาะการตีพิมพ์ในวารสารต่างประเทศ	-
มีหน่วยงานสนับสนุนการนำผลงานวิจัยไปใช้ประโยชน์อย่างชัดเจน	ในระดับมหาวิทยาลัย กำลังพัฒนาในการจัดกลุ่มวิจัย (Cluster) และมีหน่วยจัดการทรัพย์สินทางปัญญาและถ่ายทอดเทคโนโลยี (TLO-UBI) ดูแลเรื่องการจดลิขสิทธิ์/สิทธิบัตร

บทที่ ๕

สรุปและข้อเสนอแนะ

จากการศึกษาแนวทางการปฏิบัติงานของคณะทำงานประกันคุณภาพการศึกษา และบุคลากรที่สนใจเข้าร่วมการศึกษาเทียบเคียงการประกันคุณภาพด้านการบริหารการวิจัย ด้านการวิจัย และด้านการบริการวิชาการ ณ กองบริหารงานวิจัย มหาวิทยาลัยมหิดล ศาลายา จังหวัดนครปฐม เมื่อวันที่ ๓ สิงหาคม ๒๕๕๔ โดยมีวัตถุประสงค์เพื่อแลกเปลี่ยนเรียนรู้ ศึกษาแนวทางการปฏิบัติที่สอดคล้องกับพันธกิจของสถาบันวิจัยวิทยาศาสตร์และเทคโนโลยี มหาวิทยาลัยเชียงใหม่ เกี่ยวกับการประเด็นหลักสำคัญของการบริหารและส่งเสริมการวิจัย การพัฒนาคลังข้อมูลและเผยแพร่ข้อมูลงานวิจัย และการพัฒนาศักยภาพนักวิจัย โดยกำหนดหัวข้อประเด็นซักถาม และศึกษาจากเอกสารประกอบตามแนวทางด้านต่าง ๆ ต่อไปนี้

- แนวทางการสร้างเครือข่ายวิจัยภายในและภายนอกมหาวิทยาลัย
- แนวทางการแสวงหาแหล่งทุนวิจัยจากภายนอกมหาวิทยาลัยทั้งในและต่างประเทศ
- แนวทางบริหารทุนวิจัยจากแหล่งทุนวิจัยภายในและภายนอกมหาวิทยาลัย
- แนวทางการสร้างมูลค่าผลงานวิจัย
- แนวทางการพัฒนาคลังข้อมูลงานวิจัย
- แนวทางการเผยแพร่ข้อมูลงานวิจัย
- แนวทางการพัฒนาศักยภาพนักวิจัย

โดยสามารถสรุปเชิงเปรียบเทียบในแต่ละด้าน ดังต่อไปนี้

แนวทางการสร้างเครือข่ายวิจัยภายในและภายนอกมหาวิทยาลัย

กองบริหารงานวิจัย มหาวิทยาลัยมหิดล	สถาบันวิจัยวิทยาศาสตร์และเทคโนโลยี มหาวิทยาลัยเชียงใหม่
ทำ MOU ร่วมกับหน่วยงานภายในและภายนอกประเทศ เพื่อให้เกิดความร่วมมือระหว่างเครือข่ายในระบบวิจัย ในการแสดงศักยภาพทางการวิจัยของมหาวิทยาลัยและของประเทศไทย ให้เป็นที่ประจักษ์ในระดับประเทศและภูมิภาค	ทำ MOU ร่วมกับหน่วยงานภายในและภายนอกประเทศ เพื่อให้เกิดความร่วมมือระหว่างเครือข่ายในระบบวิจัย ในการสร้างข้อเสนอโครงการและร่วมมือในการทำวิจัยร่วมกัน ให้ประจักษ์ในระดับประเทศและต่างประเทศ
พัฒนาการสร้างเครือข่ายและเพิ่มศักยภาพในการแข่งขัน โดยทำเป็นรูปแบบการให้ทุน ซึ่งแบ่งออกเป็น ๓ ทุนหลักใหญ่ ดังนี้ ๑. ทุนส่งเสริมโครงการวิจัยมุ่งเป้า ซึ่งแบ่งออกเป็น ๒ ทุนย่อย ๑.๑ ทุนส่งเสริมนักวิจัยรุ่นใหม่ ๑.๒ ทุนสนับสนุนนักวิจัยพี่เลี้ยง	มีการสนับสนุนงบประมาณเป็น ๒ ประเภท ดังนี้- ๑. ทุนสนับสนุนการวิจัยเบื้องต้นในลักษณะ Seed Money โดยในปีงบประมาณ ๒๕๕๔ สถาบันฯ สนับสนุนวงเงิน ๖๐,๐๐๐ บาท ๒. ทุนสนับสนุนการวิจัยสมทบในลักษณะ Matching Fund โดยมีผู้ประกอบการ เข้าร่วมทุน เพื่อพัฒนางานวิจัยให้ตรงกับความต้องการของผู้ประกอบการ ทั้งนี้ ใน

กองบริหารงานวิจัย มหาวิทยาลัยมหิดล	สถาบันวิจัยวิทยาศาสตร์และเทคโนโลยี มหาวิทยาลัยเชียงใหม่
	ปีงบประมาณที่ผ่านมายังไม่มีทุนประเภทดังกล่าว
<p>๒. ทุนส่งเสริมโครงการวิจัยมุ่งเป้าหมายและทุน ส่งเสริมโครงการวิจัยร่วมทุนเพื่อสนับสนุนโครงการวิจัยที่เกิดจากความร่วมมือของนักวิจัยระหว่างสถาบันภายในมหาวิทยาลัย กับภายนอกมหาวิทยาลัยมหิดลทั้งในประเทศและต่างประเทศ เพื่อก่อให้เกิดการวิจัยข้ามศาสตร์แบบบูรณาการ (Multidisciplinary Research)</p> <p>๓. ทุนสนับสนุนการตั้งกลุ่มวิจัย (Research Cluster) เพื่อพัฒนาความเป็นเลิศทางวิชาการ เพื่อสนับสนุนให้อาจารย์/นักวิจัย ที่มีความเชี่ยวชาญในสาขาต่างๆ มาร่วมทำงานวิจัยแบบที่มีจุดมุ่งหมายเดียวกัน (Goal-Oriented)</p>	

ข้อเสนอแนะ

เนื่องจากสถาบันวิจัยวิทยาศาสตร์และเทคโนโลยี มหาวิทยาลัยเชียงใหม่ เป็นส่วนงานที่ส่งเสริมให้มีการวิจัยเชิงสหวิทยาการ ไม่ได้เป็นส่วนงานที่เป็นแหล่งสนับสนุนทุนวิจัย ซึ่งประเด็นหัวข้อดังกล่าวข้างต้น สำหรับมหาวิทยาลัยเชียงใหม่ น่าจะมีการพัฒนาให้ใกล้เคียงกับแนวทางของมหาวิทยาลัยมหิดล โดยเฉพาะแนวทางการสนับสนุนการตั้งกลุ่มวิจัย (Research Cluster)

แนวทางการแสวงหาแหล่งทุนวิจัยจากภายนอกมหาวิทยาลัยทั้งในและต่างประเทศ

กองบริหารงานวิจัย มหาวิทยาลัยมหิดล	สถาบันวิจัยวิทยาศาสตร์และเทคโนโลยี มหาวิทยาลัยเชียงใหม่
<p>๑. มีความสัมพันธ์กับแหล่งทุนหลักของประเทศคือ สำนักงานคณะกรรมการวิจัยแห่งชาติ (วช.)</p> <p>๒. มีความใกล้ชิดกับแหล่งทุนใหญ่ เช่น สำนักงานกองทุนสนับสนุนการวิจัย (สกว.) และมีการสนับสนุนทุนวิจัยร่วมกับ สกว.</p> <p>๓. การสนับสนุนทุนสำหรับบุคลากรในการเดินทางไปต่างประเทศ เช่น ทุนโครงการแลกเปลี่ยน ทุนศึกษาที่เน้นการศึกษาต่อในระดับปริญญาโทและปริญญาเอก ตลอดจนการไปอบรมและศึกษาดูงานต่างประเทศ</p>	<p>๑. มีความสัมพันธ์กับแหล่งทุนหลักของประเทศคือ สำนักงานคณะกรรมการวิจัยแห่งชาติ (วช.) โดยสถาบันฯ ได้รับทุนอุดหนุนการวิจัยอย่างต่อเนื่อง</p> <p>๒. การสนับสนุนทุนสำหรับบุคลากรในการเดินทางไปต่างประเทศ เช่น ทุนโครงการแลกเปลี่ยน ทุนศึกษาที่เน้นการศึกษาต่อในระดับปริญญาโทและปริญญาเอก ตลอดจนการไปอบรมและศึกษาดูงานต่างประเทศ ซึ่งเป็นนโยบายระดับมหาวิทยาลัย และในปัจจุบันมหาวิทยาลัยเชียงใหม่มีนโยบายสนับสนุนงบประมาณสมทบโครงการวิจัย (Matching Fund) ร่วมกับ สกว. แต่ละปี</p>

ข้อเสนอแนะ สำหรับแนวทางการแสวงหาทุนวิจัยจากภายนอกมหาวิทยาลัยในและต่างประเทศ สถาบันวิจัยวิทยาศาสตร์และเทคโนโลยี มหาวิทยาลัยเชียงใหม่ มีความตระหนักในพัฒนาในเรื่องดังกล่าว โดยได้กำหนดเป็นประเด็นที่สถาบันฯ ต้องเร่งดำเนินการอยู่เช่นกัน ซึ่งต้องวางแผนการดำเนินงานบรรจุ

ไว้ในแผนกลยุทธ์ ระยะ ๕ ปี (พ.ศ.๒๕๕๕-๒๕๕๙) ของสถาบันฯ ที่สอดคล้องกับแผนพัฒนาการศึกษา ระยะที่ ๑๑ (พ.ศ.๒๕๕๕-๒๕๕๙) ของมหาวิทยาลัยเชียงใหม่ต่อไป

แนวทางการบริหารทุนวิจัยจากแหล่งทุนวิจัยภายในและภายนอกมหาวิทยาลัย

กองบริหารงานวิจัย มหาวิทยาลัยมหิดล	สถาบันวิจัยวิทยาศาสตร์และเทคโนโลยี มหาวิทยาลัยเชียงใหม่
<p>การบริหารทุนวิจัยจากแหล่งทุนภายใน</p> <ul style="list-style-type: none"> - ใช้แนวทางการจ่ายเงินตามงวดการส่งงาน สัดส่วน ๖๐:๓๐:๑๐ หากไม่มีการส่งรายงานฉบับสมบูรณ์ ก็ไม่สามารถเบิกจ่ายเงินงวดสุดท้าย ๑๐% ได้ - มีการบันทึกในระบบ NRPM โดยให้หัวหน้าโครงการเป็นผู้กรอก - มีแนวปฏิบัติการประเมินรายงานฉบับสมบูรณ์ ตามประกาศของมหาวิทยาลัย จากฐานข้อมูลผู้ทรงคุณวุฒิ ซึ่งเป็นความลับ 	<p>การบริหารทุนวิจัยจากแหล่งทุนภายใน มีแนวทางการบริหารทุนวิจัยกรณีเงินอุดหนุนการวิจัยจากเงินงบประมาณแผ่นดินประจำปี ดังนี้</p> <ul style="list-style-type: none"> - ใช้แนวทางการจ่ายเงินตามงวดการส่งรายงานฉบับสมบูรณ์ เช่นเดียวกัน คือ สามารถเบิกจ่ายเงินงวดสุดท้าย ๑๐% ได้ เช่นเดียวกัน - มีการบันทึกในระบบ NRPM โดยหน่วยบริหารงานวิจัยและวิเทศสัมพันธ์ เป็นผู้อำนวยความสะดวกให้กับหัวหน้าโครงการ - มีแนวปฏิบัติการประเมินรายงานฉบับสมบูรณ์ ตามประกาศของมหาวิทยาลัย โดยหัวหน้าโครงการเป็นผู้เสนอรายชื่อผู้ทรงคุณวุฒิ โดยขอความเห็นชอบจากผู้อำนวยการสถาบัน จำนวน ๓ ท่านต่อโครงการ
<p>การบริหารทุนวิจัยจากแหล่งทุนภายนอก</p> <ul style="list-style-type: none"> - มีกองทุนสำหรับให้หัวหน้าโครงการ ยืมเงินทดรองจ่าย หากมีเอกสารยืนยันการได้รับจัดสรรทุน - สำหรับโครงการขนาดใหญ่ มหาวิทยาลัยฯ มอบอำนาจให้หัวหน้าโครงการเป็นผู้บริหารจัดการ เทียบเท่ากับระดับคณบดี และต้องจัดทำรายงานการเงินแจ้งให้กองคลังทราบ - มีการจัดอบรมรูปแบบต่าง ๆ ให้กับนักวิจัย เช่น การจัดอบรมให้ความรู้ในเรื่องการบริหารจัดโครงการ ด้านทรัพย์สินทางปัญญาและจรรยาบรรณในการทดลองในคนและสัตว์ทดลอง และการแบ่งปันผลประโยชน์จากทรัพย์สินทางปัญญา 	<p>การบริหารทุนวิจัยจากแหล่งทุนภายนอก</p> <ul style="list-style-type: none"> - สามารถยืมเงินทดรองจ่ายจากมหาวิทยาลัย ได้เช่นเดียวกัน โดยหัวหน้าโครงการต้องจัดทำแผนการใช้เงิน ประกอบการพิจารณาการยืมเงินแต่ละงวด - หัวหน้าโครงการ สามารถขอรับมอบอำนาจจากอธิการบดี โดยผ่านส่วนงานสถาบัน ในการขอบริหารจัดการโครงการเองได้ และสถาบัน มีระบบการติดตามรายงานความก้าวหน้าและรายงานฉบับสมบูรณ์ ตามที่ระบุในสัญญาฯ รับทุน - มหาวิทยาลัยฯ มีหน่วยงานที่จัดการทางทรัพย์สินทางปัญญา คือ TLO-UBI และมีการประกาศแนวทางการปฏิบัติในเรื่องการแบ่งผลประโยชน์ที่เกิดขึ้นจากทรัพย์สินทางปัญญา

ข้อเสนอแนะ ไม่มี เนื่องจากแนวทางการบริหารทุนวิจัยจากแหล่งทุนวิจัยภายในและภายนอกมหาวิทยาลัยของแต่ละแห่งมีแนวทางที่ดี โดยสามารถสนองนโยบายของมหาวิทยาลัยแต่ละแห่ง

แนวทางการสร้างมูลค่าผลงานวิจัย

กองบริหารงานวิจัย มหาวิทยาลัยมหิดล	สถาบันวิจัยวิทยาศาสตร์และเทคโนโลยี มหาวิทยาลัยเชียงใหม่
ส่งเสริมการสรรหา สร้างและรักษานักวิจัยที่มีคุณภาพสูง	ส่งเสริมและสนับสนุนให้นักวิจัยได้พัฒนาความรู้ความสามารถ

ให้มีการพัฒนาศักยภาพและทักษะในการทำวิจัยอย่างต่อเนื่อง และให้เกิดการพัฒนาผลผลิตงานวิจัยที่มีคุณภาพในวงวิชาการ	และทักษะในการวิจัย โดยการสนับสนุนให้นักวิจัยได้เข้าร่วมกิจกรรมทางวิชาการ ตลอดจนการร่วมทำวิจัยกับผู้เชี่ยวชาญทั้งในและต่างประเทศ
กองบริหารงานวิจัย มหาวิทยาลัยมหิดล	สถาบันวิจัยวิทยาศาสตร์และเทคโนโลยี มหาวิทยาลัยเชียงใหม่
ส่งเสริมการสร้างสิ่งอำนวยความสะดวกและทรัพยากรต่างๆ รวมถึงการสร้างสิ่งแวดล้อมและบรรยากาศทางวิชาการ	สนับสนุนทรัพยากรด้านการวิจัยไปยังหน่วยวิจัย/ศูนย์วิจัย เพื่อสนับสนุนหน่วยวิจัย/ศูนย์วิจัยในเครือข่าย
สนับสนุนให้เกิดงานวิจัยแบบบูรณาการ โดยสร้างที่มนักวิจัยและกระตุ้นส่งเสริมให้เกิดโครงการวิจัยร่วมระหว่างคณะ/สถาบัน เพื่อให้เกิดประโยชน์ร่วมกันอย่างสูงสุด	ส่งเสริมและสนับสนุนให้นักวิจัยรุ่นใหม่ รุ่นกลางเข้าร่วมที่มนักวิจัยกับนักวิจัยอาวุโส และมีการบูรณาการงานวิจัยร่วมกับหน่วยงานภายในและภายนอกมหาวิทยาลัย
สนับสนุนการวิจัยที่สอดคล้องกับนโยบายการวิจัยของชาติ และความต้องการของแหล่งทุน ทั้งภายในและภายนอกประเทศ ทั้งภาครัฐ เอกชน ตลอดจนภาคอุตสาหกรรมโดยยึดมั่นในหลักการ เป็นมหาวิทยาลัยที่มีอิสระทางวิชาการ	ส่งเสริมให้นักวิจัยทำวิจัยในหัวข้อที่ตรงกับความต้องการของแหล่งทุนและผู้ประกอบการตามสภาวะปัจจุบัน

ข้อเสนอแนะ มหาวิทยาลัย ควรมีแนวทางการให้นักวิจัยมีความอิสระทางวิชาการอย่างชัดเจน โดยการสร้างที่มนักวิจัยและกระตุ้นส่งเสริมให้เกิดโครงการวิจัยร่วมระหว่างคณะ/สถาบัน และสำหรับในระดับสถาบันฯ น่าจะมีการจัดประชุมในลักษณะ Consortium ระหว่างผู้อำนวยการ/รองผู้อำนวยการฝ่ายวิจัยของสถาบันฯ กับ คณบดี/รองคณบดีฝ่ายวิจัย ของคณะกลุ่มสาขาวิทยาศาสตร์และเทคโนโลยี เพื่อหาแนวทางการดำเนินงานร่วมกัน ให้เกิดประโยชน์อย่างสูงสุด

แนวทางการพัฒนาคัดลอกข้อมูลงานวิจัย

กองบริหารงานวิจัย มหาวิทยาลัยมหิดล	สถาบันวิจัยวิทยาศาสตร์และเทคโนโลยี มหาวิทยาลัยเชียงใหม่
มีการกำหนดแนวทางการพัฒนาคัดลอกข้อมูลโครงการวิจัยอย่างชัดเจน ในยุทธศาสตร์การวิจัย	มหาวิทยาลัย โดยศูนย์บริหารงานวิจัย เป็นหน่วยงานที่พัฒนาคัดลอกข้อมูล
จัดทำฐานข้อมูลงานวิจัยของมหาวิทยาลัยทั้งหมด	มีการจัดทำฐานข้อมูลงานวิจัยเฉพาะโครงการที่บริหารผ่านสถาบันฯ
ติดตั้งโปรแกรมฐานข้อมูลงานวิจัย MU-eRIS (Mahidol University eResearch Information system) รวมทั้งติดตั้งโปรแกรมระบบสารสนเทศคณะ (Faculty Information System : FIS)	อยู่ในระหว่างการพัฒนาโปรแกรมฐานข้อมูลงานวิจัย

ข้อเสนอแนะ สถาบันวิจัยวิทยาศาสตร์และเทคโนโลยี น่าจะมีการหารือและทำความร่วมมือกับสถานเทคโนโลยีสารสนเทศ มหาวิทยาลัยเชียงใหม่ ในการพัฒนาระบบฐานข้อมูลนักวิจัย ผลงานวิจัยที่บริหารผ่านสถาบันในรูปแบบของ e-Research อย่างเป็นระบบ

แนวทางการเผยแพร่ข้อมูลงานวิจัย

กองบริหารงานวิจัย มหาวิทยาลัยมหิดล	สถาบันวิจัยวิทยาศาสตร์และเทคโนโลยี มหาวิทยาลัยเชียงใหม่
มีการรวบรวม คัดสรร วิเคราะห์และสังเคราะห์ความรู้จากงานวิจัย โดยพัฒนาให้มีข้อมูลสารสนเทศและความรู้จากงานวิจัยลงบน Website ของทุกส่วนงาน ในรูปแบบของบทคัดย่อ	มีการรวบรวมความรู้จากงานวิจัย โดยพัฒนาให้มีข้อมูลสารสนเทศและความรู้จากงานวิจัยลงบน Website ของสถาบันในรูปแบบของบทคัดย่อ
มีเครือข่ายการประชาสัมพันธ์ผลงานวิจัยของทุกส่วนงาน เพื่อเผยแพร่ผลงานทั้งในและนอกมหาวิทยาลัยในระบบ Internet และ Intranet	มีเครือข่ายการประชาสัมพันธ์ผลงานวิจัยกับศูนย์บริหารงานวิจัยในระบบ Internet
สนับสนุนการเผยแพร่ผลงานวิจัยและงานสร้างสรรค์ในวงการวิชาการ โดยเปิดโอกาสให้คณาจารย์ นักวิจัย และนักศึกษาทุกส่วนงานเข้าร่วมแสดงผลงานทั้งในและต่างประเทศ	สนับสนุนให้นักวิจัยเข้าร่วมการเสนอผลงานวิจัยในรูปแบบต่างๆ เช่น วันวิชาการ มช. วันสถาปนาสถาบันฯ หรือที่หน่วยงานภายนอกเป็นผู้จัด ตลอดจนส่งเสริมให้มีรางวัลการตีพิมพ์ผลงานวิจัยอีกด้วย
มีกลไกในการส่งเสริมสนับสนุนความร่วมมือระหว่างนักวิจัยกับองค์การภายนอกสถาบันทั้งภาครัฐและเอกชน ทั้งในและต่างประเทศ	มีหน่วย Value Chain ที่ทำหน้าที่เชื่อมโยงและร่วมมือระหว่างองค์กรภายนอกทั้งภาครัฐ ภาคเอกชน และภาคอุตสาหกรรม ทั้งในและต่างประเทศ โดยการทำวิจัยร่วมกัน
มีกลไกสนับสนุนการจดสิทธิบัตรการซื้อขายทรัพย์สินทางปัญญา ตลอดจนการคุ้มครองสิทธิของงานวิจัยหรือสิ่งประดิษฐ์ หรือนวัตกรรมให้นักวิจัยเจ้าของผลงาน	ในระดับมหาวิทยาลัย มีศูนย์ TLO-UBI เพื่อดูแลทางด้านทรัพย์สินทางปัญญาทั้งหมดของมหาวิทยาลัย
มีศูนย์บริหารทรัพย์สินทางปัญญา	ในระดับมหาวิทยาลัย มีหน่วยจัดการทรัพย์สินทางปัญญาและถ่ายทอดเทคโนโลยี (TLO-UBI) เพื่อดูแลทางด้านทรัพย์สินทางปัญญาทั้งหมดของมหาวิทยาลัย

ข้อเสนอแนะ เนื่องจากสถาบันวิจัยวิทยาศาสตร์และเทคโนโลยี ยังมีผลงานวิจัยที่สามารถจดสิทธิบัตร/สิทธิบัตรที่ค่อนข้างน้อย ดังนั้น ควรมีการกำหนดกลยุทธ์เพื่อพัฒนาแนวทางการดำเนินงานในเรื่องดังกล่าวอย่างเป็นรูปธรรม ทั้งนี้ อาจมีการกำหนดตัวบุคคลในสำนักงานให้เป็นผู้รับผิดชอบเฉพาะเรื่อง ซึ่งทำหน้าที่เชิงรุกในการสืบค้นผลงานวิจัยของคณาจารย์หน่วยวิจัยและนักวิจัยในสังกัด ศึกษาเรียนรู้กฎระเบียบที่เกี่ยวข้องกับทรัพย์สินทางปัญญา และเข้ารับการฝึกอบรมเชิงปฏิบัติการ ที่กรมทรัพย์สินทางปัญญาได้จัดขึ้นเป็นหลักสูตรระยะยาว ซึ่งต้องจัดสรรงบประมาณส่วนหนึ่งเพื่อการพัฒนาในเรื่องดังกล่าวอย่างเป็นรูปธรรมต่อไป

แนวทางการพัฒนาศักยภาพนักวิจัย

กองบริหารงานวิจัย มหาวิทยาลัยมหิดล	สถาบันวิจัยวิทยาศาสตร์และเทคโนโลยี มหาวิทยาลัยเชียงใหม่
มีการสร้างแรงจูงใจ ผลักดันให้เกิดการทำวิจัยและการตีพิมพ์ผลงานวิจัย โดยการสนับสนุนงบประมาณตามประเภทของทุนวิจัยอย่างชัดเจน	มีการจัดสรรเงินรางวัลเพื่อสร้างขวัญและกำลังใจแก่นักวิจัยที่มีผลงานตีพิมพ์เผยแพร่ระดับประเทศ และนานาชาติ โดยมีหลักเกณฑ์การจัดสรรเงินอย่างชัดเจน
มีทุนวิจัยเฉพาะทางสำหรับคณาจารย์ที่มีความเชี่ยวชาญแต่ละสาขา สนับสนุนการตีพิมพ์บทความวิจัยในวารสารระดับนานาชาติตลอดทั้งปี	ในระดับมหาวิทยาลัย มีการสนับสนุนการตีพิมพ์บทความวิจัยในวารสารระดับนานาชาติเป็นช่วงระยะเวลา ตามประกาศของมหาวิทยาลัยเป็นรายไตรมาส อยู่ในบจเรจากรกิจ
มีทุนประเภทที่สร้างนวัตกรรมที่ใช้ต่อยอดงานวิจัยเพื่อนำไปจดลิขสิทธิ์/สิทธิบัตร และใช้ประโยชน์เชิงการค้า	-
มีผู้เชี่ยวชาญเฉพาะด้านที่เป็นผู้เชี่ยวชาญชาวต่างประเทศ เป็นผู้กลั่นกรองภาษา โดยเฉพาะการตีพิมพ์ในวารสารต่างประเทศ	-
มีหน่วยงานสนับสนุนการนำผลงานวิจัยไปใช้ประโยชน์อย่างชัดเจน	ในระดับมหาวิทยาลัย กำลังพัฒนาในการจัดกลุ่ม Cluster งานวิจัย มีหน่วยงาน TLO-UBI ดูแลเรื่องการจดลิขสิทธิ์/สิทธิบัตร

ข้อเสนอแนะ ปัจจุบันนักวิจัยประสบปัญหาการปฏิบัติงานที่ล่าช้าในเรื่องการตรวจสอบรายละเอียดของการยื่นขอจดลิขสิทธิ์/สิทธิบัตร ซึ่งส่งผลกระทบต่อนักวิจัยโดยตรง เช่น การยื่นขอรับการสนับสนุนโครงการจากแหล่งทุน ซึ่งอาจทำให้ยังไม่สามารถยื่นข้อเสนอโครงการได้ ทั้งนี้ อาจมีแผนดำเนินการเช่นเดียวกันกับที่กล่าวมาแล้วคือ อาจมีการกำหนดตัวบุคคลในสำนักงานให้เป็นผู้รับผิดชอบเฉพาะเรื่อง ซึ่งทำหน้าที่เชิงรุกในการสืบค้นผลงานวิจัยของคณาจารย์หน่วยวิจัยและนักวิจัยในสังกัด ศึกษาเรียนรู้กฎระเบียบที่เกี่ยวข้องกับทรัพย์สินทางปัญญา และเข้ารับการฝึกอบรมเชิงปฏิบัติการ ที่กรมทรัพย์สินทางปัญญาได้จัดขึ้นเป็นหลักสูตรระยะยาว ซึ่งต้องจัดสรรงบประมาณส่วนหนึ่งเพื่อการพัฒนาในเรื่องดังกล่าวอย่างเป็นรูปธรรมต่อไป

บรรณานุกรม

- กองบริหารงานวิจัย มหาวิทยาลัยมหิดล. ความรู้เกี่ยวกับจริยธรรมการวิจัยในคน. (ออนไลน์). เข้าถึงได้จาก <http://www.inmu.mahidol.ac.th>. (วันที่ค้นข้อมูล : ๒๘ พฤศจิกายน ๒๕๕๔).
- กองบริหารงานวิจัย มหาวิทยาลัยมหิดล. โครงการจัดตั้งศูนย์เครื่องมือศาลายา. (ออนไลน์). เข้าถึงได้จาก <http://www.inmu.mahidol.ac.th>. (วันที่ค้นข้อมูล : ๑๓ กันยายน ๒๕๕๔).
- กองบริหารงานวิจัย มหาวิทยาลัยมหิดล. แนวทางปฏิบัติเพื่อความปลอดภัยทางชีวภาพ. (ออนไลน์). เข้าถึงได้จาก <http://www.inmu.mahidol.ac.th>. (วันที่ค้นข้อมูล : ๒๘ พฤศจิกายน ๒๕๕๔).
- กองบริหารงานวิจัย มหาวิทยาลัยมหิดล. รายงานประจำปี ๒๕๕๓. กองบริหารงานวิจัย มหาวิทยาลัยมหิดล, ๒๕๕๓.
- กองบริหารงานวิจัย มหาวิทยาลัยมหิดล. ประกาศมหาวิทยาลัยมหิดลเรื่อง อัตราค่าบริการเครื่องมือวิทยาศาสตร์และพื้นที่ศูนย์เครื่องมือศาลายา พ.ศ.๒๕๕๓. (ออนไลน์). เข้าถึงได้จาก <http://www.inmu.mahidol.ac.th>. (วันที่ค้นข้อมูล : ๑๓ กันยายน ๒๕๕๔).
- กองบริหารงานวิจัย มหาวิทยาลัยมหิดล. ประกาศมหาวิทยาลัยมหิดลเรื่อง อัตราค่าบริการเครื่องมือวิทยาศาสตร์และพื้นที่ศูนย์เครื่องมือศาลายา (ฉบับที่ ๒) พ.ศ.๒๕๕๔. (ออนไลน์). เข้าถึงได้จาก <http://www.inmu.mahidol.ac.th>. (วันที่ค้นข้อมูล : ๑๓ กันยายน ๒๕๕๔).
- ต้นศันย์ ไชยโรจน์. รัตนา เพ็ชรอุไร, ผู้บรรยาย. แนะนำกองบริหารงานวิจัย มหาวิทยาลัยมหิดล. (วีดิทัศน์). กองบริหารงานวิจัย มหาวิทยาลัยมหิดล, ๒๕๕๔.
- สภาวิจัยแห่งชาติ. จรรยาบรรณนักวิจัยและแนวทางปฏิบัติ. (ออนไลน์). เข้าถึงได้จาก <http://www.inmu.mahidol.ac.th>. (วันที่ค้นข้อมูล : ๒๘ พฤศจิกายน ๒๕๕๔).
- สภาวิจัยแห่งชาติ. จรรยาบรรณการใช้สัตว์เพื่องานทางวิทยาศาสตร์. (ออนไลน์). เข้าถึงได้จาก <http://www.inmu.mahidol.ac.th>. (วันที่ค้นข้อมูล : ๒๘ พฤศจิกายน ๒๕๕๔).

ภาคผนวก

รูปภาพกิจกรรมศึกษา/แลกเปลี่ยนเรียนรู้/จัดทำแนวปฏิบัติที่ดี



ผู้บริหาร และบุคลากรสถาบันฯ เข้าร่วมกิจกรรมศึกษา/แลกเปลี่ยนเรียนรู้/จัดทำแนวปฏิบัติที่ดี

ณ กองบริหารงานวิจัย มหาวิทยาลัยมหิดล ศาลายา จ.นครปฐม

วันที่ ๓ สิงหาคม ๒๕๕๔

รายชื่อผู้เข้าร่วมกิจกรรมศึกษา/แลกเปลี่ยนเรียนรู้/จัดทำแนวปฏิบัติที่ดี

๑.	รศ.ดร.ธนพร สุปรียศิลป์	ผู้อำนวยการสถาบันฯ
๒.	รศ.ดร.ยงยุทธ เหล่าศิริถาวร	รองผู้อำนวยการฝ่ายวิจัยและแผน
๓.	นางปรานอม ก้านเหลือง	เลขานุการสถาบันฯ
๔.	ดร.ปริญญา จันทศรี	หัวหน้าศูนย์วิจัยและถ่ายทอดเทคโนโลยี
๕.	ดร.ไพฑูรย์ อบเชย	นักวิจัย
๖.	ดร.เสวต อินทศิริ	นักวิจัย
๗.	นางถกวรรณณ ศิริสวัสดิ์	นักวิจัย ชำนาญการ
๘.	นางสาวบาจรีย์ นัตรทอง	นักวิจัย
๙.	นางสาววาสนา คำโสภาส	นักวิจัย
๑๐.	นางสาวจารุณี แก้วทอง	หัวหน้างานบริหารทั่วไป
๑๑.	นางสุมัทนา บังประเสริฐ	หัวหน้างานบริหารงานวิจัย บริการวิชาการ และ วิเทศสัมพันธ์
๑๒.	นางสาวสุชาดา กุลธง	หัวหน้างานการเงิน การคลังและพัสดุ
๑๓.	นางอรุณี ลิวเกียรติ	พนักงานปฏิบัติงาน
๑๔.	นางสาวสุวภัทร ทวีกาญจน์ศรีสุไท	พนักงานปฏิบัติงาน
๑๕.	นางปสุตา สุวรรณศิริ	นักการเงินและบัญชี
๑๖.	นางวรารินทร์ คิตการงาน	พนักงานปฏิบัติงาน
๑๗.	นางศิริพันธ์ นาคศรี	พนักงานปฏิบัติงาน
๑๘.	นางมณฑนา จุ่มปี	พนักงานปฏิบัติงาน
๑๙.	นางสาวนิภาพร สารศักดิ์	พนักงานปฏิบัติงาน
๒๐.	นายอนวัช กองมงคล	พนักงานปฏิบัติงาน
๒๑.	นายโหม ทองเหลือง	พนักงานช่าง
๒๒.	นายปถม วิชัยศิริมงคล	พนักงานช่าง

โครงการศึกษาเทียบเคียงและแลกเปลี่ยนเรียนรู้การประกันคุณภาพ ด้านบริหารงานวิจัย ด้านการวิจัย และ ด้านการบริการวิชาการ

ชื่อโครงการ โครงการศึกษาเทียบเคียงและแลกเปลี่ยนเรียนรู้การประกันคุณภาพด้านบริหารงานวิจัย ด้านการวิจัย และด้านการบริการวิชาการ

หน่วยงานรับผิดชอบ หน่วยประกันคุณภาพ งานบริหารทั่วไป
สถาบันวิจัยวิทยาศาสตร์และเทคโนโลยี

หลักการและเหตุผล

ตามพระราชบัญญัติมหาวิทยาลัยเชียงใหม่ พ.ศ. ๒๕๕๑ มาตรา ๕ กำหนดให้ “มหาวิทยาลัยมีฐานะเป็นหน่วยงานในกำกับของรัฐ ซึ่งไม่เป็นส่วนราชการ” เพื่อประโยชน์ในการบริหารจัดการที่เป็นอิสระ มีความคล่องตัวสามารถจัดการศึกษาในระดับอุดมศึกษาได้อย่างมีคุณภาพ และประสิทธิภาพ โดยคำนึงถึงความเป็นอิสระและความเป็นเลิศทางวิชาการ และให้มีการปรับปรุงการบริหารจัดการให้เป็นไปในแนวทางดังกล่าว กอปรกับประกาศมหาวิทยาลัยเชียงใหม่ เรื่องการแบ่งหน่วยงานในส่วนงานวิชาการและส่วนงานอื่น (ฉบับที่ ๒) ประกาศ ณ วันที่ ๒๘ กุมภาพันธ์ พ.ศ. ๒๕๕๒ กำหนดให้มีการแบ่งหน่วยงานในสถาบันวิจัยวิทยาศาสตร์และเทคโนโลยี ประกอบด้วย สำนักงานสถาบัน ศูนย์วิจัยเครือข่าย ศูนย์วิจัยและถ่ายทอดเทคโนโลยี และศูนย์วิชาการและเทคโนโลยีสิ่งทอพื้นบ้าน โดยสำนักงานสถาบันมีภารกิจในด้านบริหารจัดการเพื่อรองรับการดำเนินงานของศูนย์วิจัย/ศูนย์วิชาการ ให้มีการบูรณาการ มีการใช้ทรัพยากรร่วมกัน ลดความซ้ำซ้อนและขั้นตอนการทำงาน

ดังนั้น เพื่อให้สถาบันฯ มีการปรับปรุงพัฒนาประสิทธิภาพการดำเนินงาน เพิ่มคุณภาพและประสิทธิผลได้อย่างต่อเนื่อง สามารถรองรับพันธกิจหลักของสถาบันฯ ให้มีความก้าวหน้ายิ่งขึ้นต่อไป รวมทั้งมีเครือข่าย/กิจกรรมการแลกเปลี่ยนเรียนรู้ระหว่างส่วนงานต่างมหาวิทยาลัย จึงจัดให้มีโครงการศึกษาเทียบเคียงและแลกเปลี่ยนเรียนรู้ด้านบริหารงานวิจัย ณ กองบริหารงานวิจัย และสถาบันโภชนาการ มหาวิทยาลัยมหิดล ซึ่งเป็นหน่วยงานที่เป็นแบบอย่างในความเป็นเลิศด้านการวิจัย เพื่อให้ผู้บริหารและคณะกรรมการประกันคุณภาพได้เข้าศึกษาเทียบเคียง แลกเปลี่ยนเรียนรู้ และนำวิธีปฏิบัติที่ดีที่สุดมาประยุกต์ใช้ในหน่วยงาน

วัตถุประสงค์

๑. เพื่อศึกษาวิธีปฏิบัติที่ดีที่สุด (Best Practice) ด้านบริหารงานวิจัยของกองบริหารงานวิจัย และสถาบันโภชนาการ มหาวิทยาลัยมหิดล
๒. เพื่อให้ผู้เข้าร่วมงานได้ศึกษาเทียบเคียงแลกเปลี่ยนเรียนรู้ซึ่งกันและกัน

วัน เวลา และสถานที่

ระยะเวลา ๔ วัน ระหว่างวันที่ ๒-๕ สิงหาคม ๒๕๕๔ ณ กองบริหารงานวิจัย และสถาบันโภชนาการ มหาวิทยาลัยมหิดล ศาลายา จ.นครปฐม

ผู้เข้าร่วมศึกษาเทียบเคียง

ผู้บริหาร คณะกรรมการประกันคุณภาพ ตัวแทนบุคลากรสายวิชาการ (นักวิจัย) และตัวแทนบุคลากรสายปฏิบัติการของสถาบันฯ จำนวน ๒๕ คน

ความสอดคล้องกับยุทธศาสตร์ของสถาบันวิจัยวิทยาศาสตร์และเทคโนโลยี

- (/) ยุทธศาสตร์ที่ ๑ การพัฒนาการจัดการศึกษาให้มีคุณภาพตามมาตรฐานสากล
- () ยุทธศาสตร์ที่ ๒ การพัฒนามหาวิทยาลัยให้เป็นมหาวิทยาลัยที่มุ่งเน้นการวิจัย
- () ยุทธศาสตร์ที่ ๓ การพัฒนาวิชาการแบบมีส่วนร่วมบนฐานความต้องการของชุมชนและท้องถิ่น
- () ยุทธศาสตร์ที่ ๔ การทำนุบำรุงศาสนา ศิลปวัฒนธรรม อนุรักษ์และพัฒนาทรัพยากรธรรมชาติและสิ่งแวดล้อม
- (/) ยุทธศาสตร์ที่ ๕ การพัฒนามหาวิทยาลัยตามหลักการบริหารจัดการที่ดีและพัฒนาสู่ระดับสากล

ผลที่คาดว่าจะได้รับ

๑. ได้รับข้อมูลวิธีปฏิบัติที่ดีที่สุด (Best Practice) ด้านบริหารงานวิจัยของกองบริหารงานวิจัย และสถาบันโภชนาการ มหาวิทยาลัยมหิดล และสามารถนำมาประยุกต์ใช้ในการปรับปรุงพัฒนาการดำเนินการด้านบริหารงานวิจัยของสถาบันฯ
๒. มีเครือข่าย/มีกิจกรรมแลกเปลี่ยนเรียนรู้ระหว่างสถาบันวิทยาศาสตร์และเทคโนโลยี มหาวิทยาลัยเชียงใหม่ กับ กองบริหารงานวิจัย และสถาบันโภชนาการ มหาวิทยาลัยมหิดล

งบประมาณ

งบประมาณแผ่นดินประจำปี ๒๕๕๔ ของสถาบันวิจัยวิทยาศาสตร์และเทคโนโลยี

กำหนดการ

โครงการศึกษาเทียบเคียงและแลกเปลี่ยนเรียนรู้การประกันคุณภาพ

ด้านบริหารงานวิจัย ด้านการวิจัย และด้านการบริการวิชาการ

ณ กองบริหารงานวิจัย และสถาบันโภชนาการ มหาวิทยาลัยมหิดล จ.นครปฐม

ระยะเวลา ๔ วัน ระหว่างวันที่ ๒-๕ สิงหาคม ๒๕๕๔

๒ สิงหาคม ๒๕๕๔

๘.๐๐ - ๑๘.๐๐ น.

ออกเดินทางจากจังหวัดเชียงใหม่ถึงกรุงเทพฯ

๓ สิงหาคม ๒๕๕๔

๙.๐๐ - ๑๒.๐๐ น.

ศึกษาเทียบเคียงด้านบริหารงานวิจัย

ณ กองบริหารงานวิจัย มหาวิทยาลัยมหิดล ศาลายา จ.นครปฐม

๑๒.๐๐ - ๑๓.๐๐ น.

พักรับประทานอาหารกลางวัน

๑๓.๓๐ - ๑๖.๐๐ น.

ศึกษาเทียบเคียงด้านการวิจัยและการบริการวิชาการ

ณ สถาบันโภชนาการ มหาวิทยาลัยมหิดล ศาลายา จ.นครปฐม

๔ สิงหาคม ๒๕๕๔

๙.๐๐ - ๑๒.๐๐ น.

ประชุมกลุ่มย่อยเพื่อสรุปผลการศึกษาเทียบเคียง

๑๒.๐๐ - ๑๓.๐๐ น.

พักรับประทานอาหารกลางวัน

๑๓.๓๐ - ๑๖.๐๐ น.

ประชุมสรุปผลการศึกษาเทียบเคียงในภาพรวม

๕ สิงหาคม ๒๕๕๔

๘.๐๐ น.

ออกเดินทางจากที่พักกรุงเทพฯ

๑๒.๐๐ น.

พักรับประทานอาหารกลางวัน

๑๘.๐๐ น.

พักรับประทานอาหารเย็น

๒๐.๐๐ น.

เดินทางถึงจังหวัดเชียงใหม่โดยสวัสดิภาพ

ภาคผนวก ๔
รายชื่อผู้จัดทำ

ที่ปรึกษา รองศาสตราจารย์ ดร.ธนพร สุปรียศิลป์
รองศาสตราจารย์ ดร.ยงยุทธ เหล่าศิริถาวร

บทที่	เรื่อง	ผู้รับผิดชอบ/ผู้จัดทำ
	คำนำ	
๑	บทนำ	นางสุกัญญา วัฒนวิกรานต์
๒	แนวทางการบริหารและส่งเสริมการวิจัย	นางสุมัทนา บึงประเสริฐ, นางมณฑนา จุ่มปี, นางสาวนิภาพร สารศักดิ์, นางสาวสุชาดา กุลธง, นางสาวบาจรีย์ ฉัตรทอง, นางสาววาสนา คำโสภาส
๓	แนวทางการพัฒนาคลังข้อมูลและ เผยแพร่ข้อมูลงานวิจัย	นายอนวัช กองมงคล, ดร.ไพฑูรย์ อบเชย, นางวรารินทร์ คีตการงาน
๔	แนวทางการพัฒนาศักยภาพนักวิจัย	ดร.ปริญญา จันทศรี, นางสาวจรรุณี แก้วทอง, นางถกวรรณ คิริสวัสดิ์
๕	สรุปและข้อเสนอแนะ	นางปรานอม ก้านเหลือง
	รวบรวม/เรียบเรียง	นางปรานอม ก้านเหลือง, นางสาวจรรุณี แก้วทอง, นางสุกัญญา วัฒนวิกรานต์, นางศิริพันธ์ นาคศรี